

20世纪70年代初期,我高中毕业后在乡农机站当学徒工。站长50多岁,和蔼可亲,对我也很照顾。那时,我家里很穷,每天中午的饭盒里,总是铁打不变的苞谷饭和咸菜疙瘩。站长总是把他好吃的分给我一份。我对他感激不已。

站里职工每晚轮流值班。一天晚上,轮到我在站长的办公室值班。当晚夜色浓如墨染,就像我当时的心情一样低沉——母亲正在县医院住院,急等着钱做手术,而做手术的钱却毫无着落。突然,我发现

一念之间

站长的办公抽屉上的锁头没有扣死。我鬼使神差地摘下锁头,抽屉拉开的一刹那,我整个心几乎都要蹦出嗓子眼——一沓钞票赫然躺在抽屉里。我愣怔了片刻,赶紧又关上了抽屉。过了一会儿,我深呼吸一口气,又心情复杂地拉开抽屉,心下一横,张开五指,快速地把那一沓钱抓起来揣进口袋里,然后转身出门消失在浓浓的夜色中……

我母亲顺利地做了手术,并痊愈出院,身体恢复得也非常好。

几年后,老站长把他视为珍宝的小女儿许配给了我。新婚之夜,妻子对我说:“你知道我爸为啥选你做他女婿吗?”

我说:“为啥?”
妻子说:“就图你为人正直,没贪念。”

我不解。
妻子继续说:“有一次你在站里值夜班,还记得吗?那天,我爸喝多了酒,下班时抽屉忘了上锁。抽屉里有一沓钱,那是全站职工私下里偷偷凑的、准备给你母亲交手术费

用的钱,他们知道你母亲病了,急等着钱做手术……”

是的,你一定猜到了。我最终没有“动”那沓钱,我的理智战胜了我的贪念。第二天下班,我匆匆赶去医院,一进病房,母亲就告诉我说,上午我们站长去了,把她做手术的费用都交齐了……

正邪只在一念之间。老站长酒喝多了,抽屉可以忘了上锁,最多不过是损失一些财物。但要是人心里的贪念忘了上锁,让它跑出来了,不仅能害人,也能害己,毁了自己的一生。

(摘自《广州日报》佟雨航/文)

婉拒大致可以分为两种:直截了当的,拐弯抹角的。

我才上班那会,偶遇一校友,她很是惊喜,提出去我家玩,我并没有与她深交的意愿,只好笑着说:“好啊好啊,不巧的是我今天约了人,下次吧!”

不出半月,校友来电,再次提出来家拜访,我握着听筒嗫嚅:“呃,我今天恰好要出门,要不然下次……”

同样的理由用了两次,她从此再没理过我。

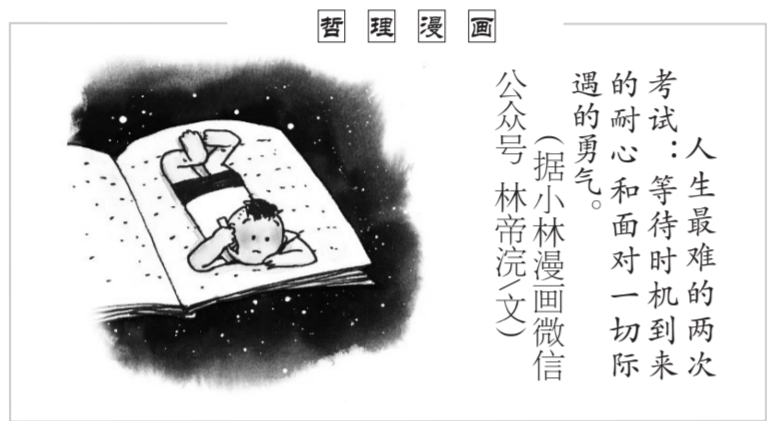
拒绝,无论如何是不会让人舒服的,中国人又尤其重面子,所以发明了“婉拒”,希冀其效果约等于:给被拒人一记重拳之前或之后的五分钟心理按摩,按摩得好,那一拳的痛便可忽略不计。

“君知妾有夫,赠妾双明珠。感君缠绵意,系在红罗襦……还君明珠双泪垂,何不相逢未嫁时?”初中读张籍的《节妇吟》,觉得女主模棱两可,一忽儿夸赞自家良人,一忽儿感念“婚外男”用心良苦,她的心到底归属谁?后来读了历史,才知道这首“拧巴诗”是一首“婉拒诗”。

唐中期后,藩镇割据日益严重,平卢淄青节度使李师道向才子张籍抛出橄榄枝。张籍是反对分裂割据的,但对方位高权重,强拒会惹来祸患,因此他写了这首诗作答。据说,李师道为此诗的言辞恳切打动,不再勉强,可谓“拒意已达,婉亦有效”。

真正的婉拒高手,既能守住自己的边界,又能保全对方的颜面,这其中的火候拿捏,是我们

要修习的处世智慧。
(摘自《扬子晚报》董卉欣/文)



滴水藏海

勇气,并不是闪闪发光的英雄主义,它包含怯懦,就像爱中也有不爱的时刻。

——这来回摇摆的脚步,斑驳的杂质,才是真相累点低。

——“累点低”和“没福硬享”是一枚硬币的两面,都是用戏谑调侃的语言,勾勒年轻人关注自身感受、追求幸福生活的自觉行动

所谓一见钟情,其实是

公众号:林帝浣(文) 微信

一场重逢,是对早已存在于我们内心的某种感觉的回应。

——大卫·冯金诺斯

不要因渴望未得之物而忽视已有之物。

——你现在拥有的,曾经也是你所希望得到的一直逃避,命运就会一直出同一道题。

——人总是在试图逃避命运的路上遇上自己的命运

(选自《读者》)

清水之香

购物时商家赠送了一束鲜花,回家后,妻子去掉包装纸,将鲜花理了一遍,一一插在了斟有大半瓶清水的透明玻璃花瓶中。这一束鲜花,除了几枝盛开的不同品种、颜色不一的菊花外,还有两枝羞涩可人的百合,均有着好看的花苞儿。

两天后,再看这两枝打苞的百合时,已然是完完全全地开放了。

百合开放的美丽,自是让人眼前一亮。有心凑近一嗅,真香!这香,轻轻的,柔柔的,氤氲弥漫,拂上心头,便教人舍不得放下、舍不得撇开。

就这样,菊花之香和百合之香在居家之室增添了情调,丰实了家的意味。

花期总是短暂的,何况是

人们行走的姿态、步伐、路线,无不透露着内心的所思所想。行走,实在是一种最为日常却又最为隐秘的艺术,承载着丰富的情感。每一次迈步,都可能对生活的一次重新定义。

行走中的停顿也值得玩味。有人因疲惫而停下,有人因美景而驻足,还有人因迷茫而徘徊不前。这些停顿,如乐曲中的休止符,看似空白,实则充满了意义。我曾在雨中突然停下脚步,仰头向天,任由雨水打在脸上。那一刻的停顿,比我之前和之后的所有行走,都要来得真实和深刻。

行走,是人生的一种独特体验。毕竟,生命的本质,不过是一场有去无回的行走。而停顿,虽然是孤独的,但这种孤独不是寂寞,而是对行走的敬畏。

(摘自《新民晚报》)

旦清水与花产生了互动,便会依附每一朵灵性之花,无声无息地散发出固有的香味来。

一样的百合,只是改变了一下搁置的环境,便透出不一样的生命气息。对于百合而言,水,无疑是它生存的根基所在,是不可忽视的环境。不一样的环境里,同一枝百合,我们闻到的却是不一样的生命气息。

事实上,无论是物还是人,环境可以让你可爱,也可以让你可憎,这是世间的法则,更是一种感受得到的渲染效应。由此观之,生存环境的重要性,窥其一斑便不可小觑了。

(摘自《今晚报》程应峰/文)

行走与停顿



“海洋地质六号”科考新成果

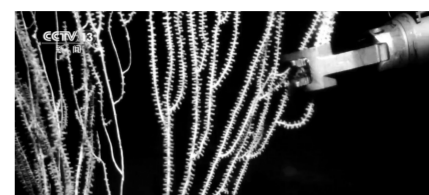
据中国地质调查局消息,“海洋地质六号”科考船圆满完成深海地质调查第15航次第二航段任务并发布多项成果。

科研人员利用水下机器人拍到深海画面,如海底多金属结核,它分布于深海盆地,富含关键金属元素,是重要矿产资源,对保障资源安全和科学研究意义重大。还有深水珊瑚,生长在深海区域,是研究海洋古气候和生态环境的重要“指

示生物”。此外,深海海绵等生物构成独特生态系统,具有广泛的应用研发前景。

本次科考还完成首次太平洋深渊电磁剖面测量,获取高质量电磁观测数据,就像给地球做“CT扫描”,可探知地下深处岩石特征,为大洋钻探选址提供帮助。此次测量在西太平洋中央裂谷完成,最大投放深度7663米。

相关负责人表示,这将推



动自研深海探测装备走向应用,获得的数据为后续地质调查奠定基础,目前正筹划在南海进行大洋科学钻探试钻任务,以促进重大原创性成果产出。(据央视新闻12.10 崔霞、吴天白/文)

大连沙滩上的“水晶虾仁”是何物

11月28日晚8点左右,大连市民盛先生在甘井子区夏家河子海域赶海,退潮后,他惊奇地发现裸露沙滩上散落着大量半透明生物。这些生物形态各异,有的舒展如细长圆柱似海肠,有的蜷曲成环状像“水晶虾仁”。



在手电光下,它们泛着淡粉晕,密密麻麻铺满滩涂。

回家后,盛先生将照片分享到社交平台询问,网友猜测不一,有人说是沙肠,可食用,也有人觉得不像常见的生物。

海洋渔业水产科学研究的专业人士认为这些生物或为活体棘刺锚参,在大连海域并不罕见。棘刺锚参属于棘皮动物门、海

黄河入海口群鸟飞翔

近日,山东省东营市黄河口生态旅游区内出现群鸟飞翔的奇观,鸟群形成类似《庄子·逍遥游》中“鲲鹏展翅”的壮丽景象,引发网友惊叹“北冥有鱼竟然是真的”。

据报道,这是数十万只候鸟迁徙过程中的一幕奇观。落日时分,万鸟归集。它们在并非无序乱飞,而是形成了一个巨大、稠密且不断变幻形态的集群。光影与飞速振动的羽翼交织在一起,从远处看,鸟群的轮廓时而聚合如深海巨鲸,时而舒展如垂天之云。

据了解,黄河口生态旅游区位位于山东省东营市垦利区黄河三角洲自然保护区,总面



积1530平方公里,该区域依托黄河现行入海口,以海河交汇、新生湿地、野生鸟类三大生态景观为核心。

该生态旅游园区融合石油工业景观特色,拥有草本沼泽、滨海滩涂等生态系统,记录野生动物1648种、植物685种,其中鸟类374种,包含东方白鹤、黑嘴鸥等珍稀物种,被誉为“鸟类国际机场”。

(据长城网)

首次记录到虎鲸与海豚合作捕食

施普林格·自然旗下《科学报告》发表海洋生态学论文,称虎鲸被发现在加拿大不列颠哥伦比亚省附近水域与太平洋短吻海豚一同捕食,并分享鱼类残余,这是首次记录虎鲸与海豚之间的合作捕食。

太平洋短吻海豚常在不在列颠哥伦比亚海岸线距虎鲸数米范围内捕食,二者间无打

斗或回避迹象,研究人员推断是合作关系。2020年8月,加拿大戴尔豪斯大学Sarah M. E. Fortune等人研究9只北方居留虎鲸捕食行为及与海豚互动,利用多种手段绘制其移动和捕猎行为的图谱。

研究人员观察到25次虎鲸遇海豚后改变路线、跟随觅食潜水的现象,推测虎鲸会降低自身噪声以听取海豚

近期,《BMC动物学》新发表的论文指出,研究人员对美国北达科他州发现的6600万年前沧龙牙齿化石分析后提出,已灭绝的形似蜥蜴、体长可达12米的海洋捕食者沧龙,可能曾在河流(淡水)中捕猎,这或是首个沧龙在美国地狱溪捕食淡水猎物的证据。

沧龙或曾在河流捕猎

论文作者对2022年在北达科他州地狱溪组(曾是与古代西部内陆海道相连的河流区域)发现的牙齿化石进行鉴定,根据牙齿表面纹理与同类齿种的相似性,推断其属于沧龙亚科倾齿龙类。此前研究表明,倾齿龙有粗壮的头骨和强健的颌部,主要在海洋捕猎。

论文作者进一步分析牙齿珐琅质中的同位素,发现其含有的氧、锶同位素特征与淡水环境相关,推测是沧龙捕食淡水动物所致,表明它能在远离海洋处生存和捕猎。且该牙齿未见迁移痕迹,说明生前栖息并死亡于地狱溪地区。

此前该地区未发现同期沧龙牙齿化石,对更古老沧龙牙齿及西部内陆海道其他动物的补充分析显示,其同位素浓度更符合淡水栖息地特征。论文作者推测,倾齿龙类可能是机会主义捕食者,生态位与现代表湾鳄相似,或因西部内陆海道盐度下降适应淡水环境,水道退却时进入地狱溪河道。

(据中新网12.12)

