



现代座墓葬  
扫码看长沙发

# 条件好的宋代长沙人墓葬有二层台

## 省地质中学新建教学楼工地发现墓葬42座,出土文物200多件,跨度从两汉到唐宋

本报5月28日讯 长沙市文物考古研究所近日发布消息称,该所近一个月来在湖南省地质中学工地抢救性发掘了一批古墓群。今日,记者来到湖南省地质中学新建教学楼工地,看到了正在考古发掘中的墓葬群。经过现场考古勘探,目前共发现古墓葬42座,已经发掘24座。墓葬级别大多为中小型平民墓葬,少量为中等贵族墓葬。(扫码看新闻视频)

■记者 吴岱霞 图/视频 顾荣 剪辑 刘品贝

### 【发现】42座墓葬从两汉到唐宋

今日,记者进入工地看到,现场拉着警戒线,有十多名考古人员正在发掘,多个土堆与白线标记的墓址上插着“此有古墓,严禁动土”的牌子。

长沙市考古研究所、考古工地负责人张景尧介绍,“湖南省地质中学新建第一教学楼及田径场”建设项目位于人民路地质中学校内,今年4月底,该项目启动清表工作,长沙市考古研究所随即派专业人员开展了考古勘探及发掘工作,校方高度重视并积极配合,目前勘探及发掘工作仍在进行中。

张景尧介绍,经过不到一个月的抢救性发掘,目前共发现古墓葬42座,已经发掘24座。墓葬形制有土坑竖穴墓及砖室墓两大类,砖室墓3座,其余均为土坑竖穴墓。从已发掘的墓葬形制及出土文物分析,5座土坑竖穴墓为西汉时期,3座砖室墓为东汉晚期,11座土坑竖穴墓为唐宋时期、另5座由于未出土遗物而时代不明,墓葬级别大多为中小型平民墓葬,少量为中等贵族墓葬。

在一个正在发掘的宋代墓

### 【价值】见证长沙城市千年变迁

湖南省地质中学的这处墓葬处于长沙市政府公布的第19号文物埋藏区内(麻园湾文物埋藏区)。该项目周边区域历年来在配合城市基本建设的过程中多批次发现古墓葬及重要文物,其中就有研究意义重大且名震中外的“长沙子弹库战国楚帛书”。

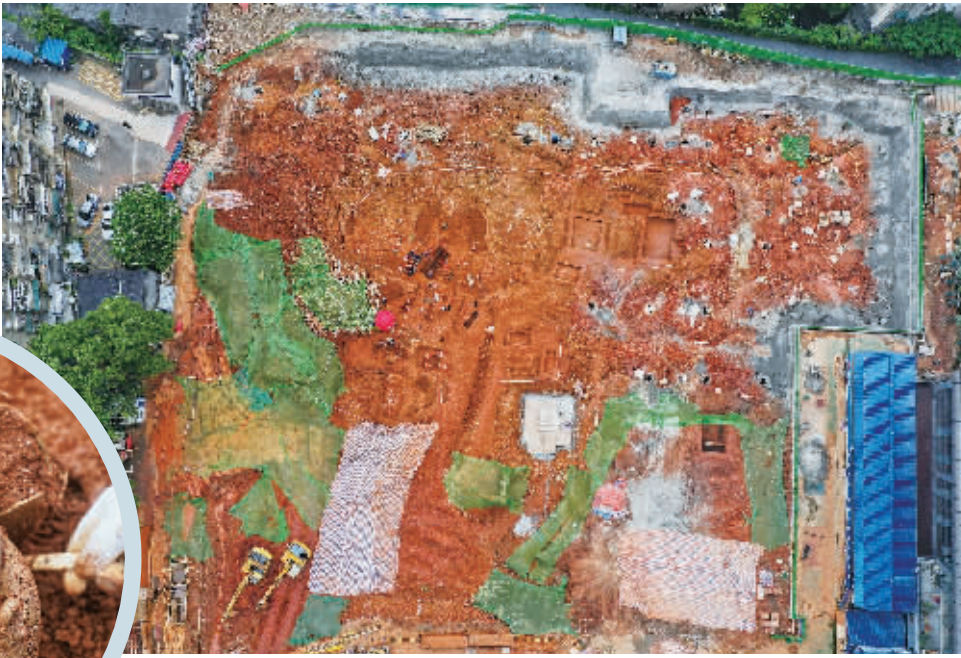
长沙市考古研究所工作人员介绍,近年来在这一片区域周边依然发现过不少墓葬,比如2008年、2009年先后两至三次在湘雅二医院发现了战国至西汉的墓葬。在地质中学边上的地质家园、嘉熙国际中心也发现了一批战国至唐宋时期的墓葬,其中还从一座墓葬中发现了印章。

葬中,考古工作者发现这座墓规模较大,有二层台,“说明虽然是平民的墓葬,但相较于其他宋墓,该墓葬的主人生前明显具有较好的经济实力。”张景尧解说道。

此次发掘出土了200多件时代明确的重要文物。其中西汉墓出土有陶鼎、陶甗、陶壶、陶罐及铜镜;东汉墓出土有陶灶等釉陶模型器;唐宋墓出土有瓷碗、瓷罐、瓷钵、瓷盘口壶、魂瓶及铜镜等各类文物,这些文物大多保存较好,不同时代的铜镜目前已出土6面之多。

张景尧介绍,正在发掘的这批墓葬具有数量多、集中分布及时代跨度大的特点,墓葬从两汉到唐宋时间跨度达千年。此次各时期大量墓葬的发现,对研究长沙城市变迁史及古代丧葬习俗具有重要研究价值。

作为长沙人都知道湖南省地质中学地处长沙的城市中心最繁华地段,但是在这里发掘的这批两汉至唐宋的墓葬表明,该区域自战国、两汉到唐宋,这个城市的东南角一直属于城外,是长沙城古代居民的重要丧葬之所,这也说明在一千多年的时间里,长沙的城市对外扩张不明显,长沙城的轮廓变化不大。



5月28日,湖南省地质中学工地挖掘现场。

### 知道多一点

#### 长沙子弹库楚墓的重大发现

据介绍,子弹库楚墓遗迹,就在长沙人民路湖南省地质中学与城南路省林业勘察设计院共有的围墙下。早在1942年,在今天地质中学南面围墙旁旧称“子弹库”的周边盗掘出一件珍贵的战国楚帛书(又称“楚缙书”),是目前已知年代最早的战国帛书,这件楚帛书现存美国华盛顿弗利尔-赛克勒美术馆。

1973年,湖南省博物馆重新发掘此墓,出土“人物御龙帛画”,是目前仅见的两幅战国帛画之一。据报道,发掘和清理的子弹库楚墓除发现墓中残留陶鼎、陶敦、陶壶及木梳、木戈等竹木漆器及一些残损丝麻织物外,同时亦发现棺中躺着一位年龄约40岁的男性尸骨。在樟盖板下的隔板上平放着的就是《人物御龙帛画》,一般认为此画中站立在龙舟上的男子,就是墓主生前的模样。

## 业务范围遭“切割” 快递小哥携包裹“失联”?

本报5月28日讯“快件只有揽收信息,没有任何物流信息。”5月6日,家住长沙岳麓区梅溪湖的杨先生通过韵达快递寄送了一把价值近3000元的吹风机。原本两个工作日就能寄送到包裹,却迟迟没有被收件人签收。

杨先生拨打了韵达快递的投诉电话,被告知“快递员携包裹失联了”。目前,经本报记者介入后,韵达公司已对杨先生的包裹进行先行赔付。

### 快递揽收后,再无物流信息

杨先生在长沙经营一家理发店,此次寄送的包裹是一把价值近3000元的吹风机。杨先生查询了快递单号,发现该包裹在5月6日揽件后,再无其他任何物流信息的更新。因包裹价值较大,杨先生拨打了快递员的电话,却显示无法接通。

“快递员联系不上,物流信息也没有,这个包裹就无缘无故消失了。”5月15日,杨先生再次与韵达公司的网点进行联系,却被告知:包裹被偷了。对方告诉杨先生,快递员在揽收包裹后就消失了,“总共拿了二三十个包裹”。

### 韵达公司:已报警处理

为了弄清事情真相,5月18日下午记者陪同杨先生来到了韵达公司湘江新区分公司。

该公司一名蔡姓负责人告诉记者,该快递员属于“菜鸟裹裹”快递员,不属于韵达的员工,“相当于他个人承包了一个区域。”蔡姓负责人称,该李姓快递员主要负责金茂悦附近的几个小区,以收、送小件为主。

该负责人承认,快递员失联与公司起纠纷有关。其称,由于李姓快递员负责的区域业务量上升,为了维护服务质量,就将其区域切割进行重新调整。

记者从该公司了解到,此次丢失的包裹接近30个,除了杨先生的价值比较大之外,还有一台智能手机和一些首饰,“涉案金额估计会上万。”公司负责人称,目前公司已经报警处理,“但警方认为这是双方的纠纷,我们最终可能会走司法途径。”

目前,经本报记者介入后,杨先生的包裹已被韵达公司先行赔付。

### 快递员:发泄对公司不满

事情是否真如韵达公司所说?5月28日上午,记者辗转联系上了快递员李磊(化名)。李磊告诉记者,自己的确与韵达公司产生了矛盾,目前已前往广东打工。

其称,今年春节前经人介绍来到韵达做事,后来渐渐承包了10个小区,平均每天业务量达到了六七十单,“一天收入有200多元,算是稳定下来了。”但今年4月份开始,公司对自己业务区域开始调整,只给自己划了4个小区,“相当于切割了一大半区域。”

李磊告诉记者,当时的确“截留”了几十个包裹。对于自己的这种行为,李磊称只是为了发泄自己对公司的不满。

其称,自己把包裹锁在了公司的一辆三轮车上,并没有偷拿。记者就此事再次致电韵达快递,工作人员称事情过去久了,具体情况不清楚了。

■记者 张浩

## 消防隐患曝光

近日,南县人民政府下发《关于同意对南县南洲兴盛东路坤坤超市重大火灾隐患进行挂牌督办的批复》,同意对该超市实行挂牌督办,整改火灾隐患。

此前,南县消防救援大队在对南县南洲兴盛东路坤坤超市进行

### 益阳南县挂牌督办一家重大火灾隐患单位

消防监督检查时,发现该单位存在安全出口数量不足等消防安全隐患问题。根据有关规定,并经南县消防救援大队集体研究讨论,判定该场所存在的火灾隐患属于重大火灾隐患。大队依法下发《重大火灾隐患整改通知书》,并提请区政

府对该单位重大火灾隐患实行挂牌督办,同时责令单位限期改正。

下一步,南县消防救援大队将督促相关单位制定整改方案,指导督促隐患整改工作,确保重大火灾隐患在规定期限内整改销案。

■通讯员 蔡萑