

光明，与春天同行

——国网长沙供电公司以创新与担当赋能城市高质量发展

王 皓

当晨光漫过岳麓山脊，星城大地的万家灯火便与春日生机交相辉映。

作为长沙经济社会高质量发展的光明使者，国网长沙供电公司始终想在前面、干在实处，以向新而行的创新魄力、向优而行的追求极致、向前担当的责任坚守，在新型电力系统建设的浪潮中勇立潮头，在服务民生发展的征程上步履不停。

从全国首个AI电力调度员入列，到北斗赋能配网装上“千里眼”；从V2G车网互动实现电网与用户双向共赢，到“电雷锋”的暖心服务遍布城乡街巷，国网长沙供电公司用实干与坚守，将“人民电业为人民”的誓言，熔铸成长沙最温暖、最坚实的光明底色。

向新而行，科技赋能打造智慧电网新标杆

创新是引领发展的第一动力，也是国网长沙供电公司构建新型电力系统的核心密码。面对能源革命与数字革命深度融合的时代浪潮，国网长沙供电公司敢为人先，不断推动技术突破与业态创新，让科技之光为电网发展注入强劲动能，打造出智慧电网建设的“长沙样板”。

在配网运维领域，北斗技术的深度应用让电网故障排查实现了从“大海捞针”到“精准定位”的跨越。3月19日，浏阳市官渡供电所生产副所长谢可可的手机收到行波定位助手提示短信，精准显示金坑线故障位置，运维人员仅用18分钟便锁定故障点，比传统人工查线快了近1个小时。这背后，是长沙供电自主研发的基于北斗技术的高精度故障测距系统。

该系统融合北斗高精度对时、行波测距与配电自动化技术，为配电线路装上了“千里眼”，能精准识别故障特征信息，将原本3小时的查线时间缩短至0.5小时以内，线路异常处理效率提升约83%。截至目前，该系统已覆盖长沙153条配电线路，平均定位误差不过70米，以数字化手段打通了民生用电“最后一公里”，让抢修响应更快速、供电保障更可靠。

在新型电力系统建设的前沿阵地，国网长沙供电公司也迈出关键一步。3月5日，台区V2G车网互动装置在望城完成连续试运行，标志着湖南在新能源汽车与电网双向互动领域实现突破。

在望城区田家村台区，新能源汽车车主张曼通过“湘e充”小程序实现了“低谷充电、高峰放电”，一充一放净赚10元的体验，让新能源汽车真正变身“移动充电宝”。这套系统构建起“车—桩—网—云”一体化互动体系，实现毫秒级响应与智能调节。春节试运行期间，田家村台区供电峰谷差同比下降18%，车主参与放电还能获得0.7—0.9元/度的收益，普通家用车年均增收超千元。

此外，全国首个AI电力调度员入列长沙配网实验室，零碳临空示范项目活力迸发，光储充减一体化模式落地实施，绿色变电站遍地开花……国网长沙供电公司以数字变革深入电网运行机理，让智慧基因融入电网建设每一个环节，一个更智慧、更绿色的新型电力系统正在星城大地破土而出。

向优而行，精耕细作筑牢供电保障硬支撑

追求卓越，向优而行，是国网长沙供电



3月12日，国网宁乡市供电公司“电雷锋”下沉一线护航春耕，把“放心电”送到种粮大户杨新甫的育秧大棚门口。

本文图片均由国网长沙供电公司提供

公司始终不变的发展追求。面对城市发展带来的用电负荷持续攀升，面对历史性负荷考验，其以精益求精的态度深耕电网建设，以精雕细琢的匠心提升服务品质，让电网更坚强、服务更优质，为长沙经济社会发展筑牢电力保障的硬支撑。

电网是城市的“能量动脉”，国网长沙供电公司持续加大电网建设投入，不断提升供电能力与电网韧性，让城市能量不断跃升。如今，长沙供电能力突破1300万千瓦，坚强的电网如同磐石般守护着星城的用电需求，即便在用电高峰，也能保障电力平稳供应。

春耕时节，宁乡市双江口镇的育秧大棚里一片生机，种粮大户杨新甫的400亩种植基地里，嫩绿的秧苗在电气化设备的呵护下茁壮成长。今年，杨新甫新增两座育秧大棚，用电需求迫在眉睫，国网宁乡市供电公司接到申请后，立即启动春耕用电“绿色通道”，上门查勘、量身定制供电方案，从装表接电到设备调试仅用半天，便将“放心电”送到大棚门口。

不仅如此，供电服务队还为大棚内的温控、灌溉等设备开展全方位安全“体检”，建立24小时应急响应机制，让电气化育秧全程无忧。截至目前，宁乡供电21支“电雷锋”队伍下沉乡村一线，累计走访农户3152户，消除安全隐患60余处，以“满格电”为粮食安全和乡村振兴保驾护航。

乡村“花海经济”的兴起，同样离不开可靠电力的守护。仲春时节，浏阳市古港镇梅田湖村千亩油菜花竞相绽放，年均超10万人次的游客让这里的用电负荷大幅攀升。国网浏阳市供电公司“电雷锋”服务队深入景区，对10千伏梅田湖线等关键线路开展“地毯式”巡检，排查变压器、开关接点等设备隐患，为临时摊点逐户排查用电安全，普及用电常识。

在望城区茶亭镇，供电服务队每天用无人机巡检线路，主动敷设5公里低压电缆，增设10余个临时电源点，为花海艺术季定制专属保电方案，用可靠电力让乡村“花海经济”绽放光彩，带动农户在家门口增收致富。

在春耕育秧的一线，在乡村文旅的前沿，在企业复工的现场，在园区发展的阵地……国网长沙供电公司始终以优质的电力供应和贴心的供电服务，精准对接各行各

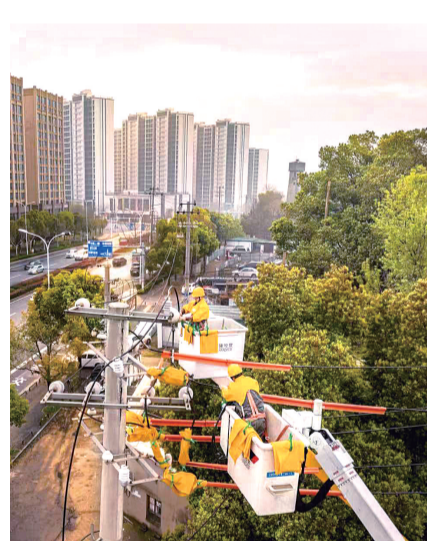
业的用电需求，用实际行动诠释着“向优而行”的深刻内涵，让电力成为长沙高质量发展的坚实后盾。

向前担当，初心如磐绘就民生服务暖底色

向前担当，是刻在长沙供电人骨子里的责任与使命；温暖服务，是长沙供电人始终坚守的初心与承诺。国网长沙供电公司以“电雷锋”为先锋，将服务延伸到城乡的每一个角落，用担当与坚守绘就出最温暖的民生服务底色。

在开福区社会福利中心，捞刀河供电所老员工李奇彪与朱立熊老人的温暖故事，已经延续了二十余年。自2006年起，捞刀河供电所员工便自发慰问这里的老人，定期巡检线路、排查用电隐患，对老化线路实施专项改造，让老人们用电安全无忧。每逢佳节，他们带着慰问品而来，陪老人拉家常、检修小家电，把温暖送到老人心坎上。

今年3月5日学雷锋纪念日，团员青年们加入志愿服务队，教老人用智能手机、演示智能设备，让科技赋能晚年生活。二



3月27日，国网长沙供电公司天心区黑石铺开展带电作业集中消缺，万余用户供电可靠性提升，为城市配网建设按下“快捷键”。

十年岁月流转，不变的是“电雷锋”的初心，如今，这份温暖的接力棒在一代代供电人手中传递，成为长沙这座文明城市最动人的风景线。

长沙县陶公庙社区的老街区里，一盏盏新装的太阳能路灯照亮了居民的回家路，也照亮了民心。针对老街区电压不稳、楼道昏暗、飞线杂乱等问题，国网长沙县供电公司创新探索“社网共建”机制，联合地方部门在党群服务中心设立电力服务驿站，将供电服务正式纳入社区治理网格。社工、网格员、电力人员同向发力，逐户排查用电隐患，形成需求清单逐项销号；为40户困难家庭更换电表并改造入户线路，对龙王坪片区实施变压器增容，维修更换路灯15盏，实现公共区域亮灯率100%。

在社网共建机制下，“电雷锋”服务队主动补位，解决了诸多“看得见风险、说不清责任”的民生小事，陶公庙社区居民送来的“人民电业为人民，优质服务暖人心”锦旗，便是对这份温暖服务的最好褒奖。

春节复工首日，长沙县黄兴镇的光皮辣椒育苗基地里，“电雷锋”服务队的身影忙碌不停。黄兴光皮辣椒作为有着200余年种植历史的地方特色品种，是“老长沙”的味道名片，种植户章建兴计划扩育苗，却因大棚地处农田中央面临无电可用的难题。

国网长沙县供电公司提前踏勘、优化方案，复工首日便进场施工，新立电杆4基、架设线路18档，把电直接送到大棚门口，让温湿度监测、通风控湿等现代化育苗设备顺利运转。“电早到一天，我们就能早推进一步。”章建兴的话语，道出了企业和群众对长沙供电服务的认可。

从城市到乡村，从街头到巷尾，从日常服务到应急保供，长沙供电无数服务现场里，安全是唯一准绳，温暖是不变的底色。99.78%的客户满意度，不仅是群众的信任，更是长沙供电人不断前行的鞭策。

晨光向暖，春潮涌动。新征程上，国网长沙供电公司将继续与春天同行，建更智慧的电网，提供更可靠的电流，做更温暖的担当，以坚强可靠的大城电网、创新实干的大气作为、温暖共情的大爱情怀，与星城人民携手共赴一个更加光明灿烂的春天，让电力之光始终照亮长沙高质量发展的前行之路。

党的二十届四中全会提出，加快经济社会发展全面绿色转型，建设美丽中国。今年1月，国家发展改革委印发了《长株潭生态绿心加快绿色转型发展实施方案》。柏加镇作为长株潭城市群生态绿心核心区，始终牢记殷殷嘱托，深入践行“绿水青山就是金山银山”理念，蹚出了一条“生态优先、花木富民、融城发展”的特色路径，实现从“生态绿心”到“发展热土”的精彩蝶变。

筑牢生态底色，提质特色产业，以高水平保护激活高质量发展“绿色动能”

“良好生态环境是最普惠的民生福祉”。柏加镇全力探索绿心地区“发展与保护”最优解，在“守”与“治”中筑牢生态屏障，因地制宜发展绿色低碳新质生产力。严格执行《湖南省长株潭生态绿心保护条例》，高效完成全镇311处绿心界碑安装工程，从严管控建设项目使用林地，全镇森林覆盖率稳定在87%以上，积极推动浏阳河（西区六镇）流域河道治理项目，出境断面水质稳定在Ⅱ类标准，“绿心之肺”更加清新、更具活力。在“建”与“管”中提升人居品质，打造宜居宜业新空间。深入学习运用“千万工程”经验，全力推进长株潭生态绿心地区美丽乡村建设，高标准建成柏加卫生院示范中医馆、柏加中学体育馆。南横线两厢建设庭院经济展示点近20个，以“方寸小美”助力“全域大美”。率先完成G4高速（柏加段）扩容工程先行用地征拆清零工作，积极推动机场大道东延、南横线高速建设，以交通建设为先导加速迈向“融城前沿”。在“转”与“升”中激活绿色动能，推动传统花木产业“老树发新芽”。坚持“链群并重”，连续五年出台“柏花十条”扶持政策，建设集精品苗木展示、中转变散、生态研学于一体的浏阳国际花木城（一期），成功承办全省花卉苗木产业高质量发展现场观摩会。实现“数智协同”，全力打造2座花木小镇电商创业孵化基地，直达长沙的花木专项物流专线开通，通过“线上引流+实体转型”模式，推动全链花木产品“触网”“上线”，客单价提升60%，快递单量增长300%，人均年增收超2.5万元。助推“文旅融合”，全面盘活闲置房屋和地块24宗超3300亩，选取仙湖村集中建设集中恢复耕地省级示范区项目，正式签约“湘江落日园”文旅项目，创新推出“花乡寻韵·298一日游”精品线路，“烟花嘉年华”周末烟花秀累计吸引游客超2万人，凝“花木之乡”品牌越擦越亮。

奋进“十五五”，凝心聚力为高标准建设“长株潭融城先行区、共同富裕示范镇”接续奋斗

2026年是“十五五”开局之年，也是柏加发展攻坚突破的关键之年。站在开局的历史新起点，柏加镇将贯彻落实党的二十届四中全会精神，锚定“三高四新”美好蓝图，扎实开展树立和践行正确政绩观学习教育，确保各项事业行稳致远。聚焦招商质效提升，紧扣浏阳市委“两个年”建设，精准建立“政策性资金项目储备清单”“十五五”专项规划项目支撑清单”“花木特色小镇重点产业链项目招引清单”，构建“三单联动、供需匹配、服务周到”的政策保障体系，打造从“拼优惠”到“拼生态”的“营商福地看柏加”升级版。聚焦产业体系焕新，做新“花木产品”，加快建设沿线50个精品庭院展示点。做活“双线市场”，统筹推进浏阳国际花木城运营提质。做优“绿色经济”，布局森林康养、碳汇金融等业态，推动“传统种植”向“精品繁育”跨越、“单一树种”向“庭院经济”拓展、“观光式消费”向“体验式消费”升级。聚焦共同富裕共享，深化校地合作，多措并举培育“新农人”方阵，健全联农带农互利共赢机制，精算“土地流转稳增收+经营分红拓渠道+劳动就业强保障”三笔账，力争打造2个集体经济“百万村”。聚焦安全稳定底线，一以贯之做好绿心保护工作，严格落实林长制、河长制，深化浏阳河流域综合治理，加快浏阳河沿线风光带建设。统筹发展与安全，紧盯道路交通、烟花爆竹、建筑施工等重点领域，深化“网格工作日”民情大走访机制，持续构建共建共治共享的基层治理格局，在推进中国式现代化长沙实践的征程中，书写更加精彩的柏加答卷！

“以爱”催化学生成长

在武冈一中，有这样两位青年教师：政治教师朱慧和体育教师蔡中山。他们虽学科不同，却以同样的教育热忱，践行着立德树人的使命。

“90后”教师朱慧打破传统说教模式，创新“情景模拟+角色扮演”教学法，将法治精神、道德观念融入课堂实践。她组织模拟辩论、情境互动，让抽象理论变得生动可感，潜移默化培养学生思辨能力与责任感。作为德育优秀工作者，她注重家校共育，用暖心教学引导学生树立正确价值观。蔡中山则用运动点燃青春。作为体育老师，他带领校队屡创市级比赛佳绩，用专业教学锤炼学生意志与团队精神。他多次获评优秀裁判员、指导老师，并积极发挥传帮带作用，助力青年教师成长。此外，他在爱国主义教育实践中颇有成果，获评优秀文明实践员，以言传身教传递责任担当。

一位让思想扎根课堂，一位让汗水挥洒赛场，朱慧与蔡中山用不同的方式诠释着同样的师者情怀——以爱为桥，陪伴成长。他们的故事正是武冈一中教师团队深耕育人的缩影，彰显了新时代教育工作者的使命与担当。（王宇）

从「生态富」到「百姓富」
——浏阳市柏加镇探索绿心地区「两山」转化新路径的生动实践
黄锦周

郴州人大代表建议——整合核心景区资源 组建市域旅游联盟

山、仰天湖、东江湖、热水温泉、莽山等核心资源主体全部纳入，吸纳农业合作社、非遗工坊、民宿协会、“郴品郴味”经营主体等多元业态，构建覆盖全市的农文旅发展共同体。

按照建议，联盟成立后各县市区将拥有差异化定位：北湖打造仰天湖草原旅居避暑康养与城郊休闲农业标杆，苏仙做强高椅岭、飞天山丹霞研学与非遗体验IP，资兴深耕东江湖水韵文旅与特色农业融合，汝城做优温泉康养与“半条被子”红色

研学融合业态，桂东打响高山避暑康养与特色农产品融合品牌。

同时，李群利建议打造“线下+线上”双体系农文旅专属地图。线下纸质地图精准标注核心景区、农业观光基地、非遗体验点、红色研学阵地、和美乡村示范村、特色民宿、农产品市集等全品类点位；线上数字地图与“郴心游”智慧文旅平台、城市大脑深度打通，整合交通、气象、客流、停车等实时数据，实现景点导航、客流预警、产品预订、投诉受理“一站式”服务，同步开发AR

导览、农特产品线上选购等功能。

“让游客一部手机畅游郴州。”李群利表示，这张地图既是游客出行指南，也是推动城乡要素双向流动的重要桥梁，建议配套惠民政策、产销对接信息，重点标注“十五五”规划重点打造的乡村振兴示范点位和红色旅游线路。

她同时建议建立联盟联农带农机制，通过订单农业、务工就业、入股分红等方式，让农户深度融入产业链，真正把农文旅融合做成富民产业。从“单点观光”到“全域沉浸式体验”，郴州正以“十五五”开局为契机，持续擦亮“山水画卷·郴州相见”文旅IP，加快建设世界旅游目的地。（刘家璇 史杰画）

湖南日报 公益广告

