

荧屏看点



《星际宝贝史迪奇》海报。

被看见的“异类”

仇士鹏

近期在全球狂揽7亿多票房的迪士尼影片《星际宝贝史迪奇》，故事情节并不复杂，讲述的是来自外星的“实验品626”史迪奇在一场太空追捕中意外降落在夏威夷海岛，与小女孩莉萝相遇，为了躲避追捕，史迪奇伪装成小狗进入了莉萝的生活，发生了一段极其风趣又感人的故事。简言之，即“问题”孩子经历一系列事情后，激发出向善的力量，实现心灵的蜕变，最终与自我和解，变成让身边人骄傲的好孩子。

但它也与以往迪士尼影片不同，故事主人公不再是住在城堡里的公主，而是与世界格格不入的小女孩和小怪兽。偏偏这样的孤独，在很多人的童年里都曾留下过影子。或许，电影能让无数人念念不忘，既是因为史迪奇的顽皮可爱，也是因为被“异类”化经历的共鸣，更是因为那双闪亮的大眼睛里，映出了亲情的温暖和友情的火热。

叔本华曾说：“自然、偶然或命运给我们带来的痛苦，都不如他人随意施加于我们的痛苦更强烈。”这恰好应验在了莉萝身上。她被同龄人不待见，成为奇怪的代名词。每天，迎接她的只有嘲笑和挖苦，让她变得锋利。毫不客气地推搡嘲笑她的人，把心中的压抑释放在复仇的快感中。她也变得封闭，对姐姐都不愿意袒露心扉，沉浸在自己的世界里不能自拔。史迪奇亦是如此，诞生不久便被判定只会搞破坏，打上实验失败品的标签，不得不一路逃亡。

于是，两个怀揣着逆反心理的灵魂双向奔赴，开始了行星与恒星般不离不弃的相伴。

心理学中有个术语叫“社会认同”，它揭示了一个关键心理规律，即我们如何看待自己，很大程度上受到“我属于谁”的影响。“社会认同”既会放大同伴身上的优点，激发出同行、守护等韧性极强的羁绊，又会让人们选择性忽视同伴身上的缺点。这固然失之偏颇，但对于人格不被尊重、价值不被承认而形成的逆反心理，恰是对症之药。史迪奇便是因为莉萝给予“你是我的家人”的认同，才卸下坚强的外壳，袒露出柔软的心灵，正是感化与重塑的前提。

事实上，最基础、最早期的社会认同，便来自家庭。莉萝早早失去了双亲，长姐兰莉扛起了这个家。史迪奇初来乍到时，惹下不少麻烦，害得兰莉一次次找工作，一次次被拒绝。但，因为它是妹妹相中的同伴，兰莉就算满腹愤懑，也只能接受。为了能陪伴妹妹长大，兰莉还放弃了拿全额奖学金读大学的机会，拼尽全力争取妹妹的监护权……电影中，莉萝一直强调一个词，欧哈纳。“欧哈纳就是家，家意味着没人会被抛弃，或者被遗忘。”姐妹间深厚的情谊就像定海神针，让莉萝真切感受到欧哈纳投射进现实的温度。这个家远不如幻想中的完美，却是莉萝最安心的港湾。在兰莉的守护下，莉萝重建稳定、信任的安全型依恋，这也成为莉萝理解欧哈纳的另一层含义——责任与奉献的心理基础。

若说社会认同给予了摇摇欲坠的心灵强有力的支撑，那么“镜子效应”则让他们重塑了自我。

人对自我的认知往往由别人的评价所建立，就像照镜子，看见的是别人的镜面中呈现的自己。但这往往会失真，当史迪奇看见“我是危险的”，莉萝看见“我是被讨厌的”，便是陷入了镜子陷阱。它会一步步加深人与自我的隔阂，甚至能诱导出“不是我去惹麻烦，而是麻烦来找我”等认知。

不过，若是换个方向，镜子效应也许会从巫婆变成仙女，带来治愈人心的力量。当莉萝一次次地向史迪奇伸出援手，当它在莉萝的眼中第一次看见了从未遇到过的爱与珍惜，它意识到，它并不是必须待在社会阴暗的角落，并不是只能被人嫌弃，它也能成为别人的欧哈纳，成为带来美好的天使。很多时候，从“一事无成百不堪”到“天生我材必有用”，只是从一面镜子到另一面镜子的距离。

慢慢等，花会开。最终，曾下令逮捕史迪奇的星际议长认可了它重塑出的善良的一面，允许它留在地球，成为那个很小、很破，但很美满的家的一员。可见，每一粒沙砾都有变成珍珠的潜质，只要用真心去孕育它。

艺览纵横

金石永寿
——纪念李立先生诞辰一百周年

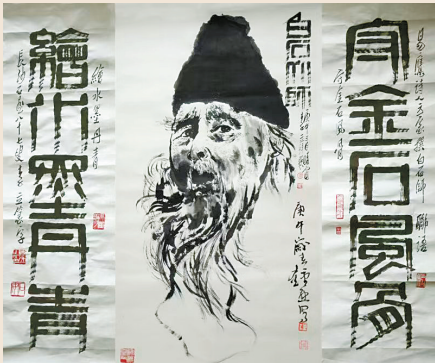
易鹰



李立在治印。



93岁时，齐白石创作了一幅《双虾》，并将其赠予李立。



钟增亚绘《白石大师》，李立题“守金石风骨，绘水墨丹青。”

李立先生一生广泛参与社会活动，1983年参加“中日二十人书法联展”；1985年在香港举办个人金石书画展览；1987年始，在家乡



李立篆刻作品《古潭州人》。

捐建两所希望小学；1991年成为大陆首位直接赴台举办金石书画展的艺术家；1993年在日本举办个人金石书画展览；1995年接受中央电视台《东方之子》节目专题采访，到泰国举办个人金石书画展览；2005年赴法国举办个人金石书画展览……先生一生精力旺盛，这一次次重要的文化交流活动，不仅是他个人艺术生涯的亮点，同时也是湖湘艺坛的重要履历。

回望李立先生百年生涯，先生于艺术，高举齐派旗帜，为齐派艺术本土传承作出了重要贡献，堪为齐白石艺术本土传承的重要代表。先生毕生从教，堪称有教无类的师表楷模。所居西园北里历史街巷名人辈出，立翁是最平易近人、众人皆敬的李立教授。先生于生活，提携后进，帮危助贫，助学乡梓，更是留下了许多美谈。以至于先生去世十年，仍不时有朋友谈及其人其艺，可见其风范所在。

立翁百年办此特展，忆起12年前写过一副对联贺石屋主人李立先生米寿并为石屋撰联：

宝刀未老，石顽可镂。

秦篆犹新，屋静宜书。

此联为藏名联，写了石屋主人李立先生的艺术成就并巧妙地藏了石屋两字。李立先生居古城长沙西园北里小巷深处的石屋半个多世纪，李老也以“石屋主人”自居。石屋所在的西园北里一带是1938年长沙文夕大火后所建，是保留至今为数不多的民国老建筑群，因住了李立而成文人雅集之地。曾有报道：“李立大笔一挥，西园北里就墨香飘荡”。上联写他米寿之年身体健康宝刀未老仍能挥刀治印，下联写其篆书成就，源于秦朝李斯的篆书在李老手中推陈出新，小屋宁静，适宜写字习书。上世纪末曾陪人民日报户新宁老师到石屋采访立翁，她写下《镌刻如烟火月》一文载于人民日报海外版。报纸今已泛黄但美文隽永，文字不朽一如金石永寿。

守金石风骨，绘水墨丹青。长沙美术馆举办“立也用意——李立先生诞辰一百周年特展”，以丰富的文献、史料、作品走进其艺术生涯，正是对梳理其人生艺术道路的一种回顾性研究，同时也是对其百年生涯的一种深切缅怀，更是对湖湘艺坛的一种展望。

艺术论坛

“央视演两集，网友编八集”，近期，古装悬疑剧《藏海传》在央视收官，播出期间创下高热度。该剧热度高，不仅在于其紧凑的权谋复仇线、强悬念设计和电影级制作，也不仅在于主演肖战的人气加持，还有一个现象级的情形，就是诸多观众不再满足于“你演我看”，而是自发充当起了“野生编剧”。

《藏海传》播出期间，网友在微博、豆瓣、B站、小红书等平台协同考据，玩得不亦乐乎，与之相关的二创视频、帖子日均10万条。观剧变成了一场“集体智力游戏”，许多观众为解谜放大画面细节，查阅古籍溯源剧情，通过共同参与一场文娱探寻之旅，收获别样的乐趣与满足。

《藏海传》引发观众深层次的热度，首先得益于剧创作者的匠心设计。该剧切入的视角独特，不像很多悬疑剧采用的“全知视角”，而是让观众始终追随男主角藏海的视角去观察、分析周遭的一切；加之剧创人员在每集剧情里都铺设了大量的细节伏笔，给观众预留了有待解释的剧情留白，从而给人以很强的代入感，使得大家愿意跟剧创中人物一同推理分析、找寻细节还原真相，解密出正确答案。

该剧引发的互动热潮，更源于对细节的极致打磨。尽管《藏海传》不过是个架空朝代的故事，但剧创人员仍坚持以明朝为背景，从百姓生活到顶层制度等多个层面，做了大量工作考据还原当时的社会民生。当粮仓管理的漕运流程、科举考试的号舍规制等细节被精准呈现，观众不仅被代入剧情，更在潜意识中建立对虚构世界的信任感。这种“细节扎实度决定沉浸深度”的创作理念，让剧集即便存在少许逻辑缝隙，仍能凭借“考据诚意”赢得观众宽容。

有了剧创人员的用心，遂致许多观众跟着用力。如此双向奔赴，带来的不止是剧集热播所收获的可见“流量”。它使剧创人员有更多机会与观众多角度、深层次互动交流，能从这种新大众文艺作品中，不断汲取创作养分。广大观众也通过担任“野生编剧”，提升文艺鉴赏水准，丰富相关领域专业知识，进一步激发对新时代文艺的关注与参与热情。

在当今文化生态下，文艺创作早已不是从业者的“独角戏”，而是与受众共同谱写的“大合唱”。创作者与受众进行情感共振与价值对话，协同努力，促成精品力作的诞生、传播与再度升华，推动了文艺事业蓬勃发展的繁荣了大众精神文化生活。

很有可能，《藏海传》催生“野生编剧”现象只是一个开端。今后，随着越来越多观众自觉加入到“野生编剧”队伍，随着影视创作愈益成为“千万人共同谱写的和弦”，相信会有更多的国产剧在创作迭代中继续向精细化、精品化方向深耕，使好剧不断涌现、持续抵达人心，助推新时代影视文艺抵达新高度、走得更长远。

借力『野生编剧』催生精品

周慧虹



《藏海传》海报。