



关于慢阻肺,我们不得不说的“肺话”

慢性阻塞性肺疾病(简称慢阻肺, COPD)是一种常见的呼吸系统疾病,主要表现为气道阻塞和气体交换受损,它严重影响着全球数百万人的健康,尤其是吸烟者和长期暴露于空气污染的人群。下文,我们将深入了解慢阻肺的症状、原因、诊断和管理,以帮助更多人认识和预防这一疾病。

什么是慢阻肺?

慢性阻塞性肺疾病是一种慢性进行性的肺部疾病,主要涉及气道和肺组织的损伤。这种疾病导致气道变得狭窄,呼吸变得困难,同时气体交换受限,从而导致身体无法充分吸入氧气和排出二氧化碳。慢阻肺通常是由于长期吸入有害气体和颗粒物引起的,其中最常见的原因是吸烟,尤其是长期大量吸烟。

慢阻肺主要症状包括持续性咳嗽、咳痰和气短。刚开始时,这些症状可能较轻,但随着疾病的进展,症状会逐渐加重,严重影响患者的日常生活和工作能力。在早期阶段,患者可能只在剧烈运动或感染时感到呼吸困难,但随着时间的推移,即使在休息时也可能感到呼吸不畅。

慢阻肺的病因和危险因素

慢阻肺的主要病因是吸烟,烟草烟雾中的有害化学物质会损伤肺部组织,导致气道炎症和纤维化,从而引发慢阻肺。不仅吸烟者本人容易患上慢阻肺,而且长期被动吸

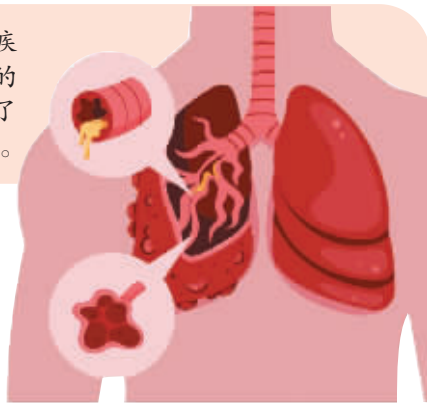
烟也会增加患病风险。此外,长期暴露在其他有害气体和颗粒物中,如室内空气污染、工业污染物、燃煤和生物质燃烧产生的烟雾等,也是慢阻肺的危险因素。除了吸烟和暴露于空气污染外,遗传因素也可能对慢阻肺的发病起着一定作用。如果有家族成员患有慢阻肺,个体患病风险可能会增加。

早期诊断的重要性和诊断方法

慢阻肺的早期诊断对于有效管理和改善预后至关重要。早期诊断有助于及早采取治疗措施,减缓疾病进展,并改善患者的生活质量。常用的慢阻肺诊断方法包括肺功能检查,如肺活量测定和呼气流量测定,以及胸部X射线或CT扫描等影像学检查。在疾病早期或高危人群中定期进行筛查,有助于早期发现慢阻肺,及时干预和治疗。

慢阻肺的治疗和管理

慢阻肺的治疗和管理是一个综合性的过程,旨在减轻症状、延缓疾病进展、提高生活质量,减少并发症的发生。但治疗和管理方案应根据患者的病情和个体差异进行个



性化制定,以下是慢阻肺治疗和管理的主要措施:

- 药物治疗** (1) 支气管扩张剂:这是慢阻肺的首要治疗药物,可通过扩张气道,减轻气道阻塞,使呼吸更顺畅;(2) 类固醇:适用于气道炎症较严重的患者,有助于减轻炎症反应,改善呼吸功能;(3) 抗生素:对于慢阻肺并发细菌感染患者,可使用抗生素治疗感染;(4) 其他药物:如黏液溶解剂和抗氧化剂等,可以辅助治疗。
- 氧气治疗** 对于严重慢阻肺患者或合并呼吸衰竭的患者,氧气治疗可以提供足够的氧气,改善血氧水平,减轻呼吸困难。
- 康复训练** 康复训练是通过体育锻炼、呼吸肌肉锻炼和教育等方法,帮助患者改善肺功能和体力,增强身体抵抗力,提高生活质量。
- 生活方式改善** (1) 停止吸

烟:吸烟是慢阻肺最主要的危险因素,戒烟可以减缓疾病进展和减轻症状;(2) 合理饮食:保持均衡的饮食,摄入丰富的营养物质,有助于维持身体健康;(3) 适度锻炼:适度的体育锻炼可以增强肺功能和心肺功能,改善身体的抵抗力;(4) 管理并发症:及时治疗感染和其他并发症,有助于控制病情。

5. 定期随访 慢阻肺患者需要定期复诊和随访,以监测病情变化,调整治疗方案,并接受必要的教育和指导。

预防慢阻肺的关键

预防慢阻肺的关键在于避免吸烟和暴露于空气污染。吸烟者应该立即戒烟,戒烟后患病风险将显著降低。同时,公众应加强对空气质量的关注,避免在高污染和烟雾较大的环境中长时间活动。在有空气污染的地区,戴口罩等个人防护措施也是有效的预防方法。

慢阻肺是一种严重影响健康和生活方式的疾病,但通过预防、早期诊断和科学治疗,可以有效控制其发展。我们希望通过加强公众对慢阻肺的认识和预防,降低患病率,改善呼吸系统健康,提高生活质量。

防城港市第一人民医院
广西壮族自治区人民医院防城港医院
曾其毅

酒后服用头孢类药物 对人体危害大

在日常生活中,我们可能会不可避免地面临各种疾病和健康问题。而当我们服用药物治疗时,必须要牢记一些禁忌和注意事项。生活中误服药物的病例并不少见,有些患者由于酒后服用头孢类药物,未及时就医,导致身体各器官严重衰竭,肝功能检测中胆碱酯酶迅速降低,最后无法医治。此文将重点介绍酒后服用头孢类药物对人体造成的危害以及病情症状,希望大家自行服药时能警醒。

酒后服用头孢类药物的机制

头孢菌素是一类广谱抗生素,常用于治疗多种感染性疾病。然而,饮酒与头孢菌素的结合可能产生一系列不良反应,这主要是由于酒精与头孢菌素相互作用导致的。首先,酒精可以影响头孢菌素在肝脏中的代谢过程。饮酒会增加肝脏代谢酶系统的活性,使得头孢菌素被更快地代谢和排出体外。这样一来,药物在体内的浓度就会降低,从而降低了其治疗效果。其次,酒精还会对头孢菌素的药理作用产生影响。酒精可以增加血管扩张,导致头孢菌素在体内的分布不均匀,这样药物可能无法有效地到达感染部位,从而影响治疗效果。

酒后服用头孢类药物的危害

急诊医生经常会说一句话“头孢就酒,说走就走”,这是因为当患者在饮酒后使用头孢类药物时,可能会出现一系列不良反应和副作用,严重时会导致患者死亡。常见危害如下:

- 肝功能损害** 由于酒精与头孢菌素相互作用,可能导致肝脏功能受损,表现为肝功能异常、黄疸等。
- 中枢神经系统抑制** 酒精与头孢菌素相互作用可能导致中枢神经系统抑制,表现为嗜睡、意识模糊等。
- 胃肠道反应** 酒后服用头孢类药物可能引起胃肠道不适,比如恶心、呕吐、腹泻等。
- 过敏反应** 个别人群对头孢类药物过敏反应较为敏感,酒精的存在可能加剧过敏反应的严重程度。
- 双硫仑样反应** 头孢类药物中含有“甲硫四氮唑基团”,这种物质与酒精接触之后会发生“双硫仑样反应”,会让人体无法代谢摄入的酒精,从而导致中毒。常见的症状有面部潮红、心悸、胸闷胸痛、头晕头痛、恶心呕吐、腹痛、发热、视物模糊、嗜睡、精神错乱、意识障碍、荨麻疹等一系列症状,严重者会出现休克、心力衰竭、呼吸衰竭甚至死亡。

酒后服用头孢类药物的治疗

当患者在饮酒后需要使用头孢类药物进行治疗且如果无法避免时,建议至少在停止饮酒后48小时才开始使用头孢类药物。此外,患者还应密切关注自身身体状况和不良反应。如出现严重不适或过敏反应,应立即就医,并告知医生自己曾经饮酒并使用了头孢类药物。如果不慎在饮酒后吃了头孢,应立即停止喝酒,并采用相应措施进行催吐,不过需要注意的是,在催吐时应该将患者的头部偏向一边,避免呕吐物阻塞气道,从而产生更为严重的后果。另外,在患者治疗期间,可给予患者吸氧、卧床休息等对症治疗。

日常其他用药禁忌

除了酒后服用头孢类药物外,在日常生活中还有一些其他情况,应禁止使用该类药物。

- 对头孢菌素过敏** 个别人群对头孢菌素过敏反应较为明显,出现过敏症状时需避免使用。
- 肝肾功能不全** 肝肾功能不

全的患者由于代谢和排泄能力降低,容易导致药物在体内积累而引起毒副作用。

3. 妊娠期和哺乳期 妊娠期和哺乳期的女性应慎重使用头孢类药物,需在医生指导下使用。

另外,还需注意日常用药的其他禁忌事项,例如遗传性葡萄糖-6-磷酸脱氢酶(G6PD)酶缺乏的患者禁止服用具有氧化性的药物,比如解热镇痛药,有一些水杨酸,氨基比林等抗疟药。还有磺胺类的药物,以及大剂量维生素C、樟脑球、氯霉素等。

酒后服用头孢类药物对人体造成的危害主要是由于酒精与药物相互作用引起的,这种相互作用可能导致药物代谢速度加快、药效降低,以及不良反应和副作用的增加。因此,我们在使用头孢类药物时,特别是在饮酒后,应该遵循医生建议,才能确保安全有效地进行治疗。

广西桂林市中西医结合医院
吴春艳