



血管通路

守护血液透析患者的“生命线”

血液透析是现代肾脏病替代治疗的主要手段之一。透析疗法的历史几乎可以追溯至人类文明开始,但直至二十世纪以来,血液透析才进入了一个新时代。伴随着血液透析的发展,血管通路也经历了一个漫长的发展过程。

什么是血管通路?

血管通路是指把血液从体内引出来,经过“人工肾”(即透析器)后输回体内的循环通路。对于需要长期血液透析的患者来说,血管通路非常重要。

血管通路的三种类型

1. 中心静脉置管 包括永久性皮下隧道置管和临时性置管。
2. 动静脉内瘘 包括自体血管动静脉内瘘和人造血管动静脉内瘘。
3. 临时性血管通路 包括直接穿刺、动脉表浅化、前臂动静脉瘘等。

血管通路的优缺点

1. 永久性血管通路 手术在患者的左或右手臂上建立一条直接通向心脏的通道,即动静脉内瘘。这是透析患者最理想的选择,因为它的流量大,并发症相对较少。当患者不再需要透析时,可以关闭内瘘,但大多数患者会选择将其保持开启状态。
2. 半永久性血管通路 深静脉置管是在患者锁骨下静脉插入一根带涤纶套导管,使其直接进入深静脉的血管通路。虽然它不如永久性血管通路理想,但它的使用寿命长,且能够提供稳定的血液供应。
3. 临时性血管通路 临时性血管通路包括在颈静脉、股静脉上插入一根导管。虽然它能够提供血液供应,但它的使用寿命较短,且可能导致更多的并发症。

总之,血管通路是血透患者的关键组成部分,医生会根据患者的具体情况选择最合适的血管通路类型。同时,患者也需要注意保护血管通路,避免感染和血栓等并发症。

血管通路的连接方式

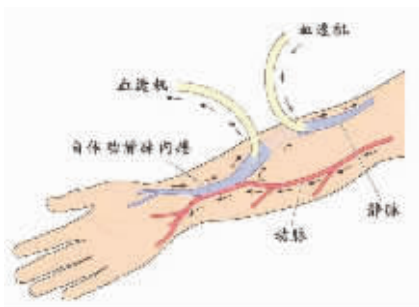
1. 自体动静脉内瘘 将手臂上的动脉和静脉用手术的方式接起来。
2. 人工血管 若患者的血管条件较差,医生可将硅胶材质的人工血管植入患者的手臂内,以便于穿刺。
3. 深静脉置管 较常用于一些临时或紧急的透析。将一条血透的导管放入患者的大静脉内,较常见的部位是颈部的深静脉及腹股沟的深静脉。其中,临时管或长期管的导管均不是首选。若条件允许,尽量使用动静脉内瘘。

透析患者为何要建立血管通路?

1. 血管通路是血透患者进行治疗的必要条件,良好的血管通路可以提高透析效果,减少并发症。
2. 血管通路对于血透患者的生存质量和预后具有重要影响,因此维护好血管通路,避免并发症的发生,对于患者的长期生存和预后都有积极意义。
3. 血管通路对于血透患者来说非常重要,它是患者进行透析治疗的关键组成部分,需要医生和患者共同努力,维护好血管通路,提高治疗效果,降低并发症的发生,保障患者的健康和生命安全。
4. 血管通路是血透患者的“生命线”,因此需要建立一条可靠的血管通路,以保证血液透析的顺利进行。

理想的血管通路应符合哪些条件?

1. 血流量充足,达到 100~300 毫升/分钟。
2. 可反复使用,操作简便且对患者日常生活影响较小。
3. 安全,尽可能不浪费血管,不易发生出血、血栓、感染等,心血管稳定性好,不加重心脏负荷。



4. 长期通畅率高,尤指永久性血液通路。

血管通路有哪些注意事项?

通路的建立和良好的维护是医务人员和患者的共同责任。为了每一条血管通路能够用得更好、用得多久,透析患者及家属在日常生活应注意以下事项:

1. 定期检查 要定期检查血管通路,包括内瘘、置管等,及时发现并处理问题,防止出现血栓、感染等并发症。
2. 避免压迫 睡觉时不要压迫到血管通路一侧的肢体,防止血栓形成和影响血液透析的血流量。
3. 注意清洁卫生 保持血管通路的清洁卫生,避免感染。
4. 规律运动 进行适当的运动,有助于血液循环,改善新陈代谢。但不要过度运动,防止对血管造成压力。
5. 避免紧身衣物 穿着紧身的衣物会压迫血管通路一侧的肢体,影响血流量和透析效果。
6. 及时处理异常情况 如果出现疼痛、出血、感染等异常情况,要及时就医处理。

在临床上,无论选择何种血管通路,终生维护是必需的。当发生并发症时,早期发现、早期治疗,才能使“生命线”用得更长远,为血透保驾护航。

广西壮族自治区人民医院 陈春霞

人类身体是一个复杂而精密的机器,每当内部出现异常,都会向我们发送警报信号。肿瘤作为一种严重的疾病,常常伴随着早期信号。然而,这些信号往往被我们忽视或误解,导致错过了最佳治疗时机。因此,深入了解肿瘤早期的警告信号,对于保护我们的健康至关重要。

1. 持续的疼痛 身体某个部位出现不明原因的疼痛,特别是在以前没有疼痛的部位,就需要特别注意了,可能是肿瘤在生长过程中对周围组织产生了压迫,引发了疼痛。

2. 异常的肿块 体内出现异常的肿块,特别是位于皮肤或内脏的肿块,可能是肿瘤的表现。这些肿块可能不痛不痒,但需要我们及时就医。

3. 持续的发热 身体持续发热,且使用常规的感冒药物治疗无效,就需要考虑是否有肿瘤引起的发热。这可能是肿瘤引起的免疫系统功能异常导致的。

4. 食欲不振、消化不良 如果突然出现食欲不振、消化不良的症状,可能是肿瘤引起的消化道梗阻导致的。这种情况下需要及时就医。

5. 长期咳嗽、痰中带血 长期咳嗽且痰中带血,可能是肺部肿瘤的早期表现。此时,我们需要提高警惕,及时就医检查。

总而言之,肿瘤如能够及时发现并采取相应的措施,大多数情况下是可以得到有效控制的。在平时,我们应多关注自己的身体变化,及时发现并处理肿瘤的早期警告信号。同时,定期体检也是预防肿瘤的重要手段。

广安市人民医院 祝婷

肿瘤早期警告信号,你注意到了吗?

欢迎订阅



扫码立即订阅
《大众卫生报》

大众卫生报

全年定价168元
邮发代号41-26

全国邮局均可订阅
邮局收订电话:11185

本报社址:长沙市芙蓉中路一段442号新湖南大厦47楼
订报热线:0731-84326226 新闻热线:0731-84326206 广告热线:0731-84326449