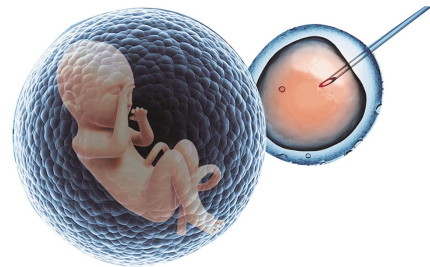




什么是试管婴儿？哪些夫妻适合做试管婴儿？

小王夫妇结婚已经11年，一直没有孩子，早年都说这夫妻俩工作忙，可连续11年没有孩子，周围邻居不免嘀咕，尤其是婆家父母反复过来，每一次过来后小王夫妻必然大吵一架。这一次也是如此，婆家妈妈过来后，小王夫妻照例大吵一架，但这一次吵完架后安静了许久，周围邻居都很奇怪，似乎很久都没有看到小王夫妇。直到有一天，小王扶着肚子隆起的妻子从小区外回家，才知道小王夫妻去做了试管婴儿，听说一次就成功率了。可是，什么是试管婴儿呢？试管婴儿和正常婴儿有什么区别吗？



什么是试管婴儿？

试管婴儿其实是一种比较通俗的说法，但和正常婴儿确实存在一定差别。生育功能正常的夫妻在做备孕准备，无避孕措施一段时间后就会自然怀孕，宝宝在妈妈肚子里成长到分娩状态，并在特定时间离开妈妈的肚子，成为一个独立的人。试管婴儿则是利用体外受精技术让精子、卵子于人体外在人工干预下实现成功受精，受精成功后将早期胚胎转移到女方子宫中继续孕育，直至宝宝生长至分娩状态离开妈妈的子宫并开始独立生存。试管婴儿属于新型辅助妊娠技术，不孕不育夫妻在进行正规科学治疗后依然未怀孕，可在本人同意后尝试试管婴儿技术，但不能确保成功率。

做试管婴儿要什么条件？

想要做试管婴儿，则需具备相关条件，第一是身体条件，第二是其他条件。

1. 女性所需具备的身体条件 为提升试管婴儿成功率，保证试管婴儿能够顺利移植到女性子宫中，

女性在做试管婴儿之前要完成各项身体检查（比如血液检查、阴道分泌物检查与超声检查等），确定存在相应身体条件，符合试管婴儿移植要求。比如女性若已经没有卵子，通过相关方法也无法让新的成熟卵子出现，则难以进行试管婴儿；比如女性若已经因多种原因摘除子宫，也不能进行试管婴儿。

2. 男性所需具备的身体条件 想要成功完成试管婴儿移植手术，男性的身体条件也十分重要，尤其是精子质量。若男性本身的精子存活率比较低，即便做试管婴儿，也很难成功受精，进行多次也没什么用。说得直白点，在地上种庄稼，如果种子是死的，撒再多种子也长不出庄稼。为避免试管婴儿移植手术无功而返，男性需要完成一系列身体检查，包括染色体检查、血（尿）常规检查、抗精子抗体检查以及生化检查等。若男性已经确诊弱精症，还需要完成Y染色体微缺失检查。

3. 合法证件条件 做试管婴儿

的其中一个条件就是合法性，比如不孕不育夫妇不仅要提供个人身份证，更要提供夫妻结婚证和准生证，将相关证明作为依据进行有效登记，医院才会按照夫妻要求进行试管婴儿手术。

4. 医疗费用条件 这是试管婴儿手术需求者必须考虑的重要条件之一。试管婴儿是一项尖端技术，而且是一项尚未彻底成熟的尖端技术，所以医疗费用相对高昂。再者，做试管婴儿的夫妻多多少少不孕不育比较严重，所以采用其他治疗方案都很难得到自己的孩子，而我国的不孕不育技术尚未彻底成熟，所以要做好一次试管婴儿手术不成功的准备，要做好多次试管婴儿移植手术的准备，如果次数较多，医疗费用明显更多。为了避免后期费用不足停止手术现象，在做试管婴儿之前，需认真咨询医护人员，明确预期费用，准备费用时只能多不能少，才能避免后期因为医疗费用不足而手忙脚乱。

做试管婴儿的过程

1. 促排卵 并非每个卵子都能成功受精，也不是每一个受精卵都属于发育有活力的胚胎，所以在培养前需取出多个卵子，才能保证有能够移植的胚胎。为满足取卵需求，需做好促排卵治疗。

2. 取卵 静脉全身麻醉，在超声引导下通过取卵针经阴道穿刺取得成熟卵泡，将卵子吸出。

3. 体外受精 获取精子、卵子，精液洗涤后，置入特殊培养基中，希望精子、卵子自然结合。

4. 胚胎移植 受精成功后，取一个细胚胎移植管，经子宫颈送入最好的胚胎至母体子宫，一般移植2~3个胚胎。

5. 妊娠确定 胚胎移植2周后、3周后均需检查，明确是否妊娠及胚胎发育情况。

玉林市妇幼保健院
(玉林市妇女儿童医院) 韦素娥

心脑血管疾病的常见症状和预警信号

心脑血管疾病在临床中发生率较高，但该疾病在发生前期通常会存在一定的症状以及征兆，了解疾病的征兆，对于疾病的及时治疗具有重要作用。

心脑血管疾病常见症状

心脑血管疾病的表现征兆较多，通常以神经系统不适症状为主，不同患者发生心脑血管疾病后临床症状均可能存在一定差异。例如疾病的发生通常会伴随脑供血不足，使患者出现肢体麻木、头痛、头晕，甚至出现语言障碍等，还会造成患者出现肢体失衡感，进而出现走路摔倒、走路摇摆的情况，严重情况下可能导致患者出现瘫痪、昏迷等症状。

心血管疾病的预警信号

心血管疾病是指心脏或者血管的疾病，在医学中又称为循环系统疾病。常见的包括缺血性心脏病、脑卒中、心肌病、风湿性心脏病、高血压心脏病、心内膜炎、心律失常、主动脉疾病。而心血管疾病的发生均具有一定的预警信号，掌握这部分预警信号能够有针对性地对疾病进行预防。一般来说，出现以下情况需要警惕，及时到医院进行健康检查。

1. 在日常生活中经常感觉到胸闷、心慌。
2. 在饭后突然出现胸骨憋胀，并且伴随冷汗的出现。
3. 夜间睡觉存在胸闷难受的情况，并且不能保持平卧状态。
4. 运动后劳累时存在心前区疼痛或者左臂放射性疼痛需要警惕冠心病心绞痛的发生。
5. 清晨起床，突然间坐起，存在严重的胸部难受感。
6. 情绪激动的情况下，会存在心跳剧烈加快，并且存在明显不舒服的感觉。
7. 走路稍长或者速度稍快，感受到气喘，胸闷，心跳加快等。
8. 胸部突然间出现刺痛感，但时间持续较短，在一到两秒左右。
9. 在平常爬楼梯干重活等情况下没有劳累感觉，但是突然之间发现特别容易累，平常的工作需要多次才能完成。
10. 日常生活中存在浑身乏力的现象。

脑血管疾病的预警信号

一般来说，出现以下情况需要警惕脑血管疾病，需要及时到医院进行健康检查。

1. 日常生活中存在经常性头晕、头痛、耳鸣、视物模糊的情

况。

2. 日常生活中存在反应迟钝，记忆力降低，并且思维缓慢，无法集中注意力的情况。
3. 日常生活中经常出现指尖、指尖、腿脚等组织发麻，并且摸东西没有任何感觉或者触觉下降。
4. 经常性出现手抖等情况无法完成基本的动作，或者对日常常规动作感觉到困难，例如无法自己扣扣子，无法自行穿针等。
5. 经常性地存在身体发僵，无法利索地将一句完整的话说出，并且伴随舌头发麻等情况。
6. 夜间睡眠或者日常生活中经常存在控制不住流口水的情况。
7. 睡眠质量较差，多梦易醒，而且睡醒后又感觉非常疲惫，或者存在久睡不醒的感觉。
8. 日常生活中无法通过自控实现情绪稳定，并且会存在经常地哭以及笑的情况。
9. 工作以及生活中做什么事情都不顺心，并且无缘无故地发火。
10. 日常行走或者生活中总会

预防心脑血管疾病的措施

想要预防心脑血管疾病的发生，其实并不难，只需要在日常生活中注重以下几部分内容。

1. 日常生活中需要戒烟酒，戒辛辣刺激食物，同时避免情绪过激，而且在季节变化过程中需要做好保暖工作，尤其是当空气变冷后，血管通常会收缩，这种情况下需要注意多穿衣服，避免心脑血管疾病的发生。

2. 日常生活中形成规律的生活习惯，例如合理饮食，注重膳食纤维的摄取，同时避免高蛋白、高脂肪类的饮食，保持饮食均衡，多吃新鲜蔬菜和水果。除此之外，日常生活中根据自身的实际情况，积极参与体育锻炼，通过有氧运动促进机体新陈代谢，增强机体抵抗力。

3. 针对存在基础性疾病的患者，例如高血压、糖尿病等，需要做好自身病情的控制，避免自身血压、血糖的增高导致心脑血管疾病的出现。

4. 需要定期到医院健康检查，如果患者存在基础性疾病，健康体检频率为每年两次，患者也可以每年进行一次健康检查，通过健康检查能够使患者对自身的病情有基础性了解，按照医嘱进行用药或者规范饮食，规律生活，以此避免心脑血管疾病的发生。

广西贺州广济医院 韦玉康