

## 一次次用爱心照亮患者 他用行动诠释“医者仁心”

读小学五年级时，黄程曾目睹医生在紧急情况下“口对口”、不计脏累为气管卡痰的老人吸痰，最终成功挽救生命，那时，“医者仁心”的种子便在幼小的心灵中萌发；直到2002年9月，他入职湖南省湘潭市第一人民医院，成为一名头颈外科医师后，遇到许多实实在在的患者，才让他读懂“医者仁心”的真正含义。

2015年4月，在湘潭市岳塘区一所小学读三年级的女孩岳怡，右脸上长了些像小虫子一样的东西，拖延半年后病情越来越严重，在家人陪同下前来就医，经诊断为多发性神经鞘瘤，需要住院治疗。

作为主刀医生，黄程得知岳怡家庭经济状况很不好，心里很不是滋味。那晚，黄程彻夜难眠，凌晨5点多他赶到科室拟好一则文字，配上岳怡的手术图片，一早在微信朋友圈发布——“希望好心人能帮帮这家人”。

在3天时间内，有57名微信好友捐款9235.5元，加上赶到病房来探视的爱心人士捐款，共为岳怡募集爱心款2万多元。为此，黄程几次流下感动的泪水。

2019年3月，湘潭县农村一位70岁的邓先生，下巴牙龈处长出一坨红枣大、菜花样的瘤子。因家庭经济条件不好，自己在乡里寻一些清热解暑的中草药煎服。治疗了几个月，病情却逐渐加重。儿子带他找到黄程看病，经过多项检查，邓先生被诊断为下颌牙龈牙

癌，且严重侵犯到下颌骨，须手术根治。

下颌牙龈牙癌的根治术式，需要将右边下颌骨行彻底切除，再从小腿取一段带着血管蒂的腓骨来填补，并用钛板固定，进行下颌骨重建下颌。手术工程大、难度高、耗时长，对人体创伤也特别大，黄程觉得需要对手术进行改良。如果采用3D打印个性化钛金属下颌骨取代切除的下颌骨，从而实现下颌骨重建的话，就不需要在患者的小腿上取骨头，不需要吻合牙签大小的营养血管，能减少小腿的创伤，且节约手术时间。

为了手术更顺利，黄程找到卢秉恒院士常驻西安交大3D打印工作站的专家，将邓先生的CT数据进行了整理分析，再通过专业软件设计出相符合的治疗方案，将设计方案传送到西安交大3D打印总部，终于制造出钛金属的下颌骨。

治疗方案制订后，黄程立即与患者和家属谈话。父子俩对方案很满意，可当他们得知治疗费用需要10多万元时，两人顿感绝望。

黄程见状，对患者很是同情，他建议患者儿子先到村上去开一张困难证明书，然后再把困难证明书递交给院士工作站负责人并解释。

黄程为患者着想的举动，深深感动了院士工作站的专家和西安总部的领导，经过他们集体讨论后，决定免去患者钛金属下颌骨材料全部费用。

最后，黄程又帮患者找到当地扶贫办、农村合作医疗办，争取到补助资金和大病救助款；然后又通过媒体，向社会爱心人士求援，获得一笔爱心款，让赵先生的手术治疗顺利完成，并很快康复出院。

这样的爱心故事，每年都会发生在黄程身上上演，参加工作19年来，发生在医患之间的大小爱心故事，共有32次。

黄程常说：“医生只要有爱心，就会传递给患者一股莫大的正能量，传输给患者战胜病魔的勇气，给他们带来幸福感。同时，也会给自己带来一份意外的快乐。”

湘潭市第一人民医院 段佳艺

## 妻子住院 感受协和人文关怀

在北京协和医院内科楼和教学大楼之间，有一条“待患者如亲人、待同事如家人”的横幅，这正是协和医院的办院理念。妻子于2019年10月下旬在协和住院期间，我们切身感受到了这里深厚的人文关怀。

### 细致的住院患教

2019年10月21日，我陪妻子如约来到北京协和医院神经外科办理住院手续。住院手续办完后的第一件事就是住院患教。

不管是在哪住院，患教是少不了的。在一些地方医院，多数只是简单的一说，然后发一张“住院注意事项”，让患者和家属自己看看，但在协和医院的感受是非常不一样的。

因医院病床有限，我们在护士站办完住院手续，先是在护士站等待有患者出院，再住进病房，当天办理住院的有五六人。当天，护士把我们聚积在一起，统一做了一次培训，介绍了医院科室情况、住院患者情况，还把所患病的特点和注意事项做了讲解，让我们对所住科室情况、特殊注意事项有了大致了解，讲解非常清晰、通俗易懂。

随后，一位30多岁的护士安排妻子住进病房。从护士站到病房，该护士先是领着我们认识医生办公室、茶水间、出入口等位置，然后领我们进了病房，详细地给我们讲解患者和陪护家属的注意事项、病房设施的使用、用餐等。患教期间，我们也提一些疑问，她们总是耐心地回答，和家人一样互动交流。

办理出院时，护士同样给我们细致讲解了出院注意事项、用药及复查要求。

协和的护士们，用极其专业、平和与细致来形容，一点都不为过。她们的患教让我们感受到关怀与温暖，真正做到了“待患者如亲人”。

### 患者课堂

协和医院的医生经常为患者和陪护家属举办患者课堂，让患者了解疾病的特征、治疗方案、治疗预后等知识。

妻子住院期间，我们共参加了几次。课堂上，医生用通俗的语言给我们讲解专业的医学知识，并针对患者和家属提出的问题做了详细回答，为患者和家属在看病期间解决了很多疑虑，增强了战胜病魔的信心。

从协和医院的住院患教与患者课堂上，我们看到协和精神、体会到了协和医护人员的热情与技艺。协和医院通过这些途径拉近了患者、家属和医护人员的距离，从沟通中化解了一些矛盾，改善了医患关系。

王胡

## 患者需要怎样的好医生？

对于患者来说，真正的好医生是什么样的呢？以下是笔者的几点思考：

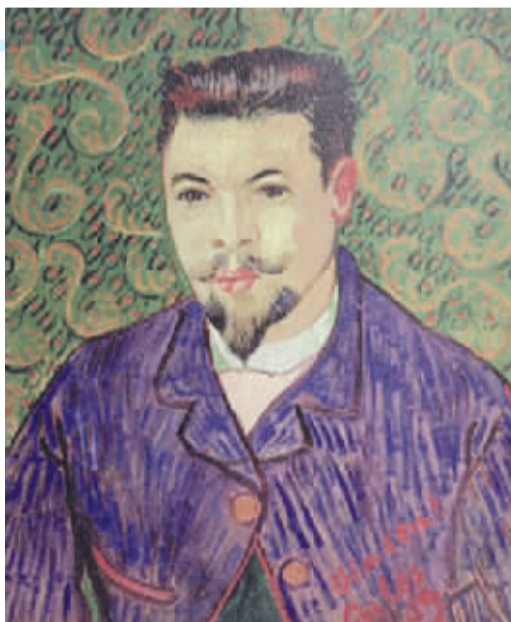
首先，好医生应积极了解患者的生命境遇。当今医疗活动中检查项目多之又多，但数据是死的，病情是活的，切不可迷信权威数据。对于医生来说，治疗方案绝非依据某一权威的检测数据就能贸然决定，医生需要了解患者在病况之外的生命境遇，进入患者身处的场景，与之充分沟通。只有与患者共情、共识的忠告才是最好的忠告。

其次，好医生应有悲天悯人的情怀。中医历史上有“三折肱为良医”之说，西方圣贤柏拉图也感叹：“只有生过病的医生才是好医生。”医生也是平凡人，也会经历生病或家人朋友的生老病死，通过亲身经历这些苦难，对生命产生悲悯和敬畏，在对待患者时也会多一份关怀和帮助。

再次，好医生应与患者“共同协商”。在传统的医疗情景中，医生处于决策主导者的地位，扮演着大家长（医生是严父，护士是慈母）的角色。事实上，医生掌握专门的医疗知识和技能，应该通过共情与沟通帮助患者弄清那些医疗知识盲区，建立明晰的疾病框架图、诊疗路线图。任何一方单独决策都是有缺陷的，共同协商才能补全缺憾，做出最明智的决策。

作者：北京大学医学人文研究院教授 王一方  
来源：《最好的抉择》一书前言

### 菲利克斯·雷伊医生肖像



这幅画的作者是荷兰著名后印象派画家文森特·威廉·梵高，现珍藏于荷兰海牙现代博物馆。画中的雷伊医生身着蓝色外套，黑色的头发根根直立，炯炯有神的眼睛配以柔和的脸部，画中强烈的红黄蓝三色形成鲜明对比。梵高用鲜明的颜色勾勒出一个年轻有为、倔强坚定的医生形象。

住院期间梵高将精神疾病痊愈的希望寄托在医生身上，而雷伊医生就是梵高的精神伙伴，他试图用高超医术与一颗真诚的心，鼓励梵高尽快走出精神疾病困扰。虽然最终没有如愿，他的努力仍被梵高铭记在心，绘成这幅佳作，留下永不磨灭的回忆。