



▲双蛇墨丘利节杖

### 悬壶济世的灵蛇权杖： 医学的象征

在西方,蛇盘绕的权杖是医学及医学界的标志。这一传统起源于希腊神话中的医神阿斯克勒庇俄斯,他手持一根由蛇缠绕的手杖。他的女儿健康女神许癸厄亚则用钵状药碗喂养长蛇,象征着药学。蛇杖代表着救赎和医学的结合,既是对古代治疗方法的纪念,也是对基督教救赎观念的体现。然而,双蛇墨丘利节杖则与商业和谈判相关,常被误用作医学象征。

### 海外蛇年:生肖占卜成新潮

全球多地在欢庆2025年的同时,也将目光聚焦于中国农历新年。为了迎接这一充满神秘色彩的年份,外国媒体纷纷引入十二生肖的概念,为读者们送上新年运势预测。

哥伦比亚《观察家报》将中国的十二生肖与西方传统的星座相结合,深入探讨了在2025年蛇年,每个星座可能面临的挑战与机遇。秘鲁的《商报》详细列出了十二生肖的顺序,还为读者们精心准备了2025年每个属相

### 汽车珠宝:彰显神秘高贵

众多知名品牌,无论是汽车还是珠宝,都热衷于采用蛇作为标志,以彰显其神秘、高贵与冲击力。意大利汽车阿尔法·罗密欧(Alfa Romeo)交叉旗帜的商标上饰有蛇身,摆的就是历史和传统的谱。日本汽车斯巴鲁(Subaru)商标上蠕动着六边形的蛇,代表智慧和敏捷。美国汽车萨林(Saleen)上的那条蛇环绕着地球,据称寓意速度和力量。德国汽车威兹曼(Wiesmann)刻画的蛇环正绕着一个齿轮,比喻速度,当然

## 异域蛇象 五彩缤纷

蛇是神秘的象征,人类对蛇有着矛盾的情感,既畏蛇又崇蛇。正是由于这样的情感,加上不同地域、气候和生活方式的影响,形成了独特且丰富的各国蛇文化。蛇年到了,让我们一起穿越地域、穿越时空,领略各国蛇文化。

### 希腊神话中的蛇:神秘而非邪恶反派

在希腊神话中,蛇常与强大而危险的敌人相联系,但并不代表邪恶。相反,蛇是神秘和阴暗的代表,象征着“困于大地”。从艾奇瑞德到美杜莎,再到泰坦巨神的蛇形腿脚,蛇在希腊艺术中扮演着

重要角色,体现了大地之母盖亚的后代形象。赫拉克勒斯杀死九头蛇许德拉的画作,展现了希腊英雄与蛇形怪兽的斗争。而蛇发怪物美杜莎,则因其悲剧命运成为艺术家们创作的灵感源泉。

### 神秘的英女王握蛇画像:历史的谜团

尽管蛇在西方文化中通常被视为邪恶的象征,但也有一些例外。英国维多利亚女王订婚时选择了一枚蛇形戒指,象征着永生和永恒的爱。而在16世纪伊丽莎白一世的肖像画中,女王原本手握的玫

瑰下隐藏着一条黑蛇。这一发现揭示了蛇在西方文化中的争议地位,既代表原罪和诱惑,也象征智慧和永生。蛇在西方文化中扮演着复杂而多样的角色。从希腊神话的神秘象征到基督教的邪恶

随着基督教的兴起,蛇在西方文化中的形象逐渐转变为邪恶和诱惑的象征。《圣经》创世纪中,蛇引诱夏娃吃禁果,导致人类被贬斥,从此背负原罪。在《出埃及记》中,蛇再次作为惩罚的象征出现,但也被用作医治的媒介。在启示录中,蛇最终成为魔鬼撒旦的化身。然而,《圣经》中也存在对蛇的积极描述,如耶稣教导门徒要灵巧像蛇。

### 圣经中的蛇： 令人类有了原罪

代表,再到医学界的救赎标志,蛇的形象在不同历史时期和文化背景下呈现出不同的面貌。这些变化不仅反映了人类对不同文化符号的理解和诠释,也揭示了人类对自身和自然的不断探索和认知。

### 响尾蛇:美国文化的复杂符号

响尾蛇在北美殖民地时代成为文化象征。1751年,本杰明·富兰克林曾建议以响尾蛇“报答”英国,并在政治漫画中以碎蛇呼吁殖民地联合。克里斯托弗·加兹登设计的“加兹登旗”以响尾蛇为标志,支持独立革命。随时间推移,响尾蛇图案含义多样,成为自由意志主义者、反抗精神的象征,也被种族歧视和极右翼采用。

### 眼镜蛇:印度神灵的化身

印度眼镜蛇被视为生育和神使者的象征,备受膜拜。印度人民崇拜眼镜蛇,建立眼镜蛇宫殿,耍蛇人是正规职业。印度西部的小村庄希拉立村每年7月举行毒蛇节,村民捕捉眼镜蛇视为神灵祭拜,尽管有人被咬伤却引以为豪。尽管每年有大量印度人死于眼镜蛇之口,但该传统节日一直流传。

### 衔尾蛇:永恒和力量的象征

在北欧神话中,耶梦加得是一条巨大的生物,它的身躯能够环绕整个世界,嘴巴咬着自己的尾巴,因此它也是力量和凶猛的象征。耶梦加得后来被抽象为一条衔尾蛇,作为莫比乌斯环的原型,它可能因其过于标志性的而被各种文化所接纳引用。衔尾蛇象征着阴阳一体、相生相克、无限循环、建构与破坏的往复、生命与死亡的交替。它甚至被视为一种永恒且稳定的生命。(本版稿件综合中国新闻网、封面新闻、环球网等)

## 揭开它的神秘面纱

蛇可能是地球上最令人迷惑的生物,在如马赛克般闪闪发亮的鳞片底下,它们细长柔软的躯体,总是缓步轻移,迅疾又隐秘。它们如何繁衍、行进、掠食,以及感知周围的世界?我们将探索它们神秘世界的点点滴滴。

### 散发气味寻找爱

了缓和蜕皮,彩虹鳞会分泌一种带有强烈气味的体油,在旧皮与新皮间产生润滑。

彩虹鳞的每个鳞片就像是棱镜,把光线折射成七彩光芒。但要是想吸引异性交配,它必须靠着新皮的气味,而非斑斓的颜色。受到气味的引诱,公蟒趁着夜色,一路尾随母蟒,随之缠绕母蟒开始繁殖后代。

剑纹带蛇的交配仪式,戏剧张力之强,可谓世界之最。这种蛇类生活在加拿大东部,冬眠期大约维持6个月左右。

母剑纹带蛇身体的一侧有红色的条纹,在它结束冬眠

期后,一离开巢穴,它的表皮就散发出气味,甚至能吸引到30公里外的公蛇。

体型较大的母剑纹带蛇会被“闻香”而来的众多公蛇淹没,母蛇的气味让它们疯狂。仅需一小时,母蛇就会被近100条公蛇“淹没”,这就是有名的“交配球”。为了交配,每条公蛇都不择手段,或推或挤,想把对手逼出局去,让自己抢得与母蛇交配的先机,不过最后只有一位成功,争夺战可以持续一个星期之久。最后,精疲力竭的公蛇们,自动解散分道扬镳。

3个月后,母剑纹带蛇就



▲彩虹蟒

蛇类这种爬行动物几乎遍布世界各地,陆地、树上、水中处处皆是,品种将近3000之多。无论是刚孵化的只有15厘米长的剑纹带蛇,还是近10米长的水蚺,它们都是可怕的杀手。

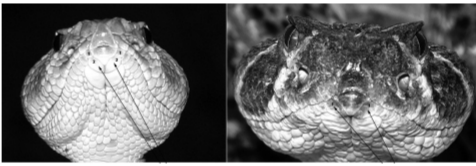
和其他动物不同,蛇类的身体会一直成长,直至死亡之日。它们的表皮,却不能长大。因此它们需要把旧皮蜕去。成年蛇类一般每年蜕皮3次左右,而幼年的蛇类生长速度快,蜕皮次数更多。在南美洲的雨林深处,有一种名为彩虹蟒的蛇类很有代表性。为

### 超乎想象的感知能力

几乎所有的蛇类,都是凭借着惊人的感知能力生存。它们大多视力不好,主要依靠舌头感觉震动或是自带的“热感应器”,去感知周围的世界。

蛇并无眼皮,无法从外观判定其是否为睡眠状态,或是伺机而动。螭蛇的视力极差,聚焦静止的物体非常困难,但其擅于探测运动的物体。它们利用舌头产生嗅觉,蛇如果需要侦测周遭环境,会利用快速吐舌的方式收集空气中的“气味颗粒”。

这轻巧的小舌比人类的鼻子要灵敏得多。分岔的舌头,让蛇的嗅觉立体化,可以收集来自不同方向的气味。当老鼠移动的时候,它的气味就一路留在空气中,“气味颗粒”收集完毕,螭蛇将舌尖顶住嘴部上方的助鼻器,进行气



▲响尾蛇

体辨认和分析,然后将嗅觉转化为精确的影像。

这种方式让蛇能精准锁定猎物的方位和体型大小,即使在完全黑暗的状态下,借着如此天衣无缝的追踪装置,螭蛇捕猎几乎从不失手。

西部菱形背纹响尾蛇生活在美国亚利桑那州,其听力只助于锁定猎物,它既无外耳,也无中耳,和其他蛇类一样无法听见经由空气所传导的声音,但却可听见经由地面传导的声响,它又长又松垮的身体,可以侦测出地面上最轻微的震动,进行猎食的时候,蛇会将地面

震动情报与吐舌所收集到的气味两者合并。

老鼠对于响尾蛇而言是顿美餐,但靠近时,另一项特殊感知能力便上场了。在响尾蛇的眼睛中间有很深的颊窝,这些颊窝就是热感应器,可以精准侦测温度变化。像老鼠这样的恒温动物,容易成为猎物,即使是在黑夜里,其身上的温度会形成一幅热辐射的影像,被响尾蛇锁定。

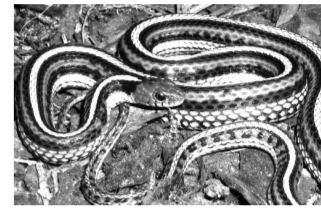
虽然响尾蛇的毒液量,足够杀死300只老鼠,但它每次只会分泌致命一击的所需之量,当老鼠安静之后便会吞入肚中。老鼠的热气在蛇的冷血躯体内渐渐消散,经过好几天的时间,食物才能完全消化,接着响尾蛇又一如往昔,从容滑翔于岩石地带,等待下一次的杀戮。

### 形态各异的行进方式

比如非洲西南部纳米比亚的沙地,十分炎热,但这里的侧翼响尾蛇却能适应。它将头部抬起,身体前半部分离开地面,然后开始单侧斜行,利用上背部重复运动。若从玻璃下方观察其行进,能看到它的身体连续性地猛烈推挤,这也说明其尽可能不让身体与灼热的沙地接触,任何时候都一样。如此绝妙本领,让其行动面积加大,甚至可以爬上高达300米的沙丘。

蛇类在水中行进最为优雅,长袍眼镜蛇与其他蛇类不同,多栖息于人类居住地附近。在南非,它常在池塘和游泳池出没,在那展现曼妙泳姿。利用蛇行的方式,眼镜蛇的身体,大喇喇地左摇右摆。

有些品种的蛇则终身住在水中。在亚马孙的雨林里,绿水蟒以河流浅滩处为家,它可以完全潜入水中,达10分钟之久,体重可达270公斤以上。森蚺是全世界最重的蛇



▲剑纹带蛇

可以生产了。生产的过程大约持续半小时,会生产大约30条小蛇。母蛇在生产完后,会离开新生的小蛇们,任其自生自灭。最终大约只有两条能得以存活。初生的小蛇为求生存,它们必须掠食,甚至吞食和自己差不多大小的蚯蚓,出生才30分钟,天生的杀手本性便得以显现。

值得注意的是,并非所有的蛇类都是直接产下小蛇,大部分的蛇类是卵生的。

蛇类是天生的杀手,受害者常常在毫不知情的状况下触发危险。最让人惧怕的要数非洲的黑树眼镜蛇,尽管其貌不惊人,却是世界上行动最迅速的蛇类,同时也是最具攻击性的蛇类。

受到惊吓时,它的坏脾气就会发作,会在树林或沙地里急起直追肇事者,攻击又快又准,飞快前进状态下亦然,行进时速可达20公里,和慢跑中的马等速。它可以在2米之外发动攻击,其毒液有立即致命的危险,追到目标后,黑树眼镜蛇会仰起它近4米体长的三分之一,它喜欢死盯着敌人的眼睛。棺材形状的头和黑口大嘴也让非洲人称其为“死神之影”。黑树眼镜蛇只要两滴毒液,就可使人在20分钟内丧命。

### 「杀手」技能完备

(本版稿件摘自《中国科学报》童岱/文)