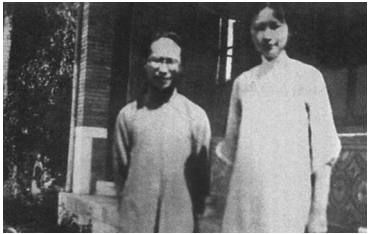


## 跨越时空的知己——林徽因与沈从文的友情



在中国现代文学史上,林徽因(1904—1955)和沈从文(1902—1988)的名字总是紧密相连。不仅他们各自在建筑艺术与文学领域有着卓越的成就,两人之间深厚的友情更是令人津津乐道。

林徽因和沈从文的结识颇具必然性。林徽因的多篇作品曾在沈从文主编的《大公报·文艺副刊》上发表,这让两位才华横溢的知识分子有了交集的机会。1929年,经由徐志摩的引荐,沈从文得以进入林徽因和梁思成的朋友圈,当时沈从文在北平,徐志摩安排

了这次会面。沈从文随后还前往西山,探望了生病的林徽因,尽管这个时候他们的交往并不算深。

沈从文在1931年到1933年间,虽然在各地奔波,但与林徽因的联系从未中断,两人有许多共同之处。林徽因对沈从文有一种母亲般的关怀,而他就像晚辈一样,一有问题就去找她商量,找她想办法。而“二哥”(沈从文在家中排行第二,因此被家人和亲近的朋友称为“二哥”)这一称呼又体现了他们之间的亲密无间。

林徽因对沈从文的欣赏之情溢于言表,特别是对他的作品《边城》赞不绝口,认为构思奇妙,纯美凄清,娓娓道来。沈从文对林徽因的作品也十分看重,两人在文学上互为知音。

在1934年和1937年,林

徽因曾给沈从文写下多封信件。这些信件不仅是对彼此近况的关切,更透露出在动荡年代中两人内心的复杂情感。例如,1937年的信中,林徽因表达了对战争时期个人处境的困惑和痛苦,并对沈从文的情感状态表示同情。她写道:“没有情感的生活简直是死。”这句话不仅反映了林徽因对生活的深刻理解,也体现了她对沈从文个人情感的深刻洞察。

林徽因以其独特的视角和细腻的情感,给予沈从文诸多灵感与支持。沈从文的作品中充满了对自然的赞美与人文的关怀,这一点在某种程度上可能是受到了林徽因的影响。两人之间的交流不仅是文学上的,更是心灵上的共鸣。在艰难时刻,他们彼此

鼓励,共同面对生活的挑战。

在社会变革的年代,两人都保持着对自由和美的执着追求。1949年沈从文精神上受到严重打击,林徽因则把他接到家中照料,给予他精神上的慰藉。遗憾的是,1955年林徽因的去世,使得沈从文失去了一位至交好友,这对他的打击颇大。

林徽因与沈从文之间的友情,不仅仅是一段普通的文学交往,更是一段跨越时空的精神对话。他们的故事,让我们看到了在动荡年代中,人与人之间真挚的情感纽带是如何支撑彼此走过艰难岁月的。这段友情不仅为当时的文坛增添了一抹亮丽的色彩,也为后人留下了宝贵的文化遗产。(据中华网)

老舍(三十一)

## 宠物训练师吴起:在沉沉父爱中逆流而上

父子冷战:高才生转行养宠物

1980年,吴起出生在浙江省温州市,父亲是公务员,母亲是教师。后来,吴起考入南京大学,毕业后进入一家知名文化领域公司,从事品牌策划工作。然而三年后,他瞒着父母辞去了工作,准备转行做宠物行业。

然而,当他把这个想法告诉父母时却遭到了反对。不管吴起怎么解释,父亲都不愿听,父子俩从此开始了冷战。

之后,吴起不顾家人反对,投资几十万元,在南京开了家宠物乐园,主打纠正宠物的不良行为。大量养宠人士慕名而来,送狗狗来培训。为与狗狗们建立信任,吴起住在基地,亲自陪伴它们。遗憾的是,两年后城市养犬禁令颁布,很多人不敢把狗带出门,吴起的宠物乐园一夜之间变得门庭冷落,最后只能遗憾地选择了关闭。休整一段后,吴起没有放弃,筹集资金又开了家宠物店。

一炮而红:功夫不负有心人

经过几年实践,吴起已成功总结出一套独具特色且实用的犬只行为训练方法。这套办法既能帮狗狗建立良好的行为习惯,也能帮它们更好地融入家庭。

之后,吴起在宠物店门外的空地做了安全围栏,洗剪吹结束后的毛孩子被吴起带到门口做“游戏”。狗狗们听着

他的口令,一会打滚,一会绕圈,上演各种才艺,引来不少人围观。宠物店的名气很快打响,不仅有主人送宠物来学规矩,还有爱宠人士送来流浪狗,他都接了下来悉心照顾。

不久后,朋友带来一只三个月的纯种牧羊犬朗朗,说它太闹腾了,换了三家人都受不了。接手后,吴起发现它不仅闹腾还脾气大,被训斥后,还离家出走,急得他骑着车到处找它,直到发现朗朗孤独地站在小区树丛里,吴起大喊一声“朗朗”,它又毫不犹豫地狂奔过来。这一幕,让吴起湿了眼眶。

吴起训练朗朗一开始并不是很顺利,虽然狗狗极有天赋,学什么都一教就会,但是当时的朗朗胆子很小,遇到人接近就会尿尿,对玩具也没有兴趣,于是吴起就耐心地带着它去广场、超市门口,让它适应来来回回的陌生人和车流;不喜欢玩具,那就用带有自己气味的毛巾、袜子来引起朗朗的兴趣,然后慢慢培养它对棉绳、飞盘的兴趣。

经过风雨无阻的练习,终于,功夫不负有心人,吴起的一个眼神,一个肢体动作,朗朗都能高度配合,他们俩精彩的训练视频,直接在网上火了。吴起也因此接到《出彩中国人》《鲁豫有约》《一站到底》《中国达人秀》等综艺节目的邀请,终于“一炮而红”了。这些年,他的研究方向,他为宠

物付出的经历,以及宠物培训师这个职业,终于被大众所熟知和接受。

节目播出后,吴起接到妈妈的电话,“你爸爸看了所有节目,有些看了好几遍,他又挨个给亲戚打电话让大家看你的节目呢!”她还说:“看了节目,我们才知道你干的这行有多不容易。对了,老吴看节目,还抹了眼泪呢!”

那天,带着终于被父亲认可的兴奋,吴起约了好友撸串喝酒。酒过三巡,吴起在微醺中拨通了父亲的电话,大声说:“爸!我想您了!”电话那端,好半天才传来老吴的声音,“有空了就回来,我在家等你。”挂了电话,吴起觉得夜空的星光都变得更璀璨了。

不久,一位自闭症孩子的家长辗转联系吴起,说她的孩子特别喜欢朗朗,想亲眼见一见它。见面后,孩子的眼神一直追随着朗朗,脸上也挂起了微笑。孩子的妈妈告诉吴起,国外有动物辅助治疗自闭症的先例,她也想试试。之后,吴起专门去做了了解,萌生了让接受过训练的狗狗为自闭症孩子做辅助治疗的想法。

接下来,吴起联系了几家治疗自闭症儿童的机构,提出自己的构想。然而,机构担心安全问题,婉拒了。之后,吴起没有放弃,而是继续查阅资料,调整狗狗们的训练计划,让狗狗们与各种儿童进行互

动,并接受他们的抚摸,以增强它们对儿童群体的适应性和亲和力。

就这样,吴起从训练宠物行为开始挑战训练“治疗犬”,因为他知道,一只狗能发挥的价值或许远超人们的想象。

爱的治愈:用生命影响生命

如今,随着治疗犬队伍的发展,越来越多的自闭症儿童机构、养老机构、学校、医院和社区开始加入。吴起带领团队建立了治疗犬公益项目,后联合国内外自闭症儿童康复机构、养老机构、脑科专家、特殊教育专家,不断研发中国的治疗犬培训和辅助治疗应用课程,获得了国内外专家的肯定。与此同时,他的宠物培训也越做越优秀,学成归来的狗狗,有的进入影视圈拍戏,有的是犬类运动赛场的健将,而更多的狗狗,则穿上蓝色制服,成为一线爱心治疗犬。

2024年,吴起创立的宠物友好社区项目被中国科协评为全国典型样例,入选“2024全国两会社区专刊”,动物疗法进社区、学校的驻点项目都创了全国首例。忙碌工作中,吴起每次参加活动,都会发一条朋友圈,而每次优先点赞、评论的人,几乎都是家人。吴起知道,父母退休生活最大的乐趣,就是围观儿子点点滴滴的进步和成就。

(摘自《知音》2024.8上 莉莉蕾/文)

## “网红书店”成中国新兴文化载体

遍布中国各地的“网红书店”正在成为吸引游客的新亮点。一些书店的外观设计宛如《哈利·波特》小说中营造的魔法世界,一些建筑本身就是对防空洞的改造利用。“书籍+咖啡+文创产品”的经营模式

不仅让书店实现华丽转身,也催生了以打卡、拍照吸引客源的书店行业新生态。10月的中国国庆长假期间,一座位于山东省淄博市

的体量巨大的楼阁式建筑吸引了游客的注意,这就是以奇诡的设计风格闻名的连锁书店“钟书阁”的淄博分店——海岱楼钟书阁。

游客们纷纷在这座有着“中国最美书店”之称的建筑前拍照



我爸爸吴祖光(见图)亦师亦友的好朋友陈铭德伯伯是最初《新民报》的创办人。《新民报》是陈伯伯等几个年轻人在1929年9月9日在南京创刊的,也就是现在的《新民晚报》的前身。

在《新民晚报》历史中有过许多光荣一刻,其中有一次与我爸爸有关,就是毛主席诗词《沁园春·雪》首次公开发表于《新民报·晚刊》副刊“西方夜谭”上。

当时主持发表诗词的年轻编辑就是我爸爸。他

留念,入口处更是排起长龙。

曾经的淄博是一个遍布工厂的工业城市,疫情后曾因“烧烤”而火遍全国,但除此之外淄博并不具备丰富的旅游资源。

淄博所在的地区曾属于先秦时期的齐国,是中国文化和思想的发源地之一,因此,市政府希望将“书籍文化”打造成一张城市名片。

而中国“网红书店”的鼻祖,可能还要数位于江苏省南京市的先锋书店。在店内拍照已成为南京旅行打卡不可或缺的一站。

先锋书店始创于1996年,这家主要经营哲学和人文社科类书籍的书店从一间只有

## 吴祖光编发《沁园春·雪》

曾说过,他那时曾为此事拜访过柳亚子先生,并仔细寻找在各处流传的不同片段,最后放在一起领略求证,才得以将诗词准确发表。而诗词的发表曾经是一次冒险经历,因为当时的中国共产党并未取得政权,国民党的官方报纸不可能发表这首词。

我爸爸那时只有28岁,他大胆地做了一个判断:官方报纸刊登不了,我们是民办报纸,他们管不到我们,怎么不能登?于是,1945年的11月14日,《沁园春·雪》得以公开发表,一经面世,立即引起了巨大轰动。

我爸爸不是一个喜欢渲染张扬的人,或许他一直就觉得主张发表毛主席的这首诗词本身就是一件正

## 李白没有“夫人”,只有娘子

三品以上官员的妻子才称夫人

今年10月份,抖音App与河南卫视联手打造唐朝美食剧《中国家宴》第二季,第六集《春夜宴》以李白夫妇为主角。在这集里,李白跟朋友提到已经去世的李客,称之为“先父”;他与许氏交谈时,则称对方“娘子”。这两个称谓都符合唐朝的风俗习惯。

唐玄宗时期颁布的《唐六典》规定,只有三品以上官员的妻子才能被称为夫人,四品官的妻子可称郡君,五品官的妻子可称县君,六品官的妻子可称乡君。低级官员和广大平民的妻子没资

十几平方米的小屋里蹒跚起步。2004年,先锋书店开设了五台山旗舰店,店址就选在民国年间建成的防空洞,除经营书籍外还会定期举办文化沙龙、电影试映、音乐会等活动,被业界称为“学术书店的奇迹”。

位于北京的模范书局则开设在一间有着约120年历史的教堂内。店内主要经营古籍善本、诗集和历史类图书。店内设有咖啡厅,来店的客人可以在静谧的空间中尽情享受文化时光。

此外,“网红书店”还成了一些购物中心吸引游客的招牌。

不过,随着实体书店的竞争日趋激烈,一些过于奇葩的设计和选址也开始遭受质疑。



▲南京先锋书店

但书店风格的多元化无疑丰富了中国的读书文化;尤其是在年轻人中,阅读俨然成为一种时尚风潮被推而广之。一些书店成了亲子活动的必去目的地,给孩子们提供从幼年时期就可以亲近书籍的机会。

这种趋势也促进了出版市场的繁荣。据统计,全国出版图书已经于2014年的84亿册增长至2023年的119亿册,“网红书店”作为一种新兴文化载体正在中国生根发芽。(摘自《参考消息》11.8)

佛教在东汉时期传入中国,借助于中国文化和而不同的包容性,在汉晋时期有了初步的发展,并且在东晋时期出现了“塔”字。“塔”字出现得虽然晚,但作为建筑形式,随着佛教传入就已经产生。从理论上讲,中国早期的塔应该模仿印度,印度本土早期的佛塔为覆钵式的舍利塔,整体形象像一个倒扣的碗。但是,中国最先出现的并不是覆钵式塔,而是与楼阁相结合的楼阁式塔。

楼阁式塔是楼阁上增加了塔刹而形成的。塔刹的基本形式是覆钵式塔的缩小版,也就是说将印度形体巨大的覆钵式塔,微缩之后放置于中国传统的楼阁顶上,就形成了楼阁式塔。

为什么佛教在传入中国后,覆钵式塔并没有成为流行样式,而是与中国的楼阁相结合呢?

秦至西汉的修仙之说盛行于燕齐一带。为什么齐地会产生“仙人好楼居”的说法?笔者以为这和海市蜃楼的现象有关。海市蜃楼,是一种因光的折射和全反射而形成的虚像。我国古代把蜃景看成是仙境,秦始皇、汉武帝曾率人前往蓬莱寻访仙境,还多次派人去蓬莱寻求灵丹妙药。

黄海、渤海交汇处的长山列岛,位于山东半岛与辽东半岛之间,是中国海市蜃楼出现最频繁的地域。长岛正处于齐地,汉代盛行的“仙人好楼居”的说法来自齐地的方士就不难理解了。

此外,战国至秦汉时期,人们对建筑高度的追求盛行一时。佛教在传入中国之初,为了便于中国人接受,往往比附中国固有的神仙系统而传播。楼阁式塔的出现,是创新的结果。

(摘自《中国青年报》) 杭侃/文)

塔传入中国后,为什么变成了阁楼