

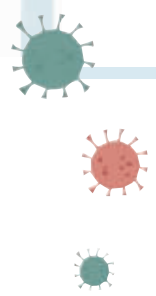
进口货该咋买?三问“海淘”采购风险

新华社记者实地采访+疾控专家权威解读,教你做好个人防护



扫码看新闻

目前,奥密克戎已成为全球优势流行株,通过人和物输入我国的风险逐渐增大。我国相继发生由冷链物品或境外邮件引发的疫情。消费者该如何“海淘”?国际邮件消杀能否让人放心?如何应对“物传人”的可能性?



“进口货”该怎么买?

记者在多家海淘App、境外买手网站上就“海淘”是否安全进行咨询,收到诸如“外包装会经过多次消杀,不会有携带病毒的风险”“采购前、发货前都会消毒,包裹到海关还会进行集体消杀,所以携带病毒的概率是非常小的”的回复。

然而,一名专门代购某海外品牌奶粉的批发商也表示,从某国发货的奶粉在当地没有任何防护措施,主要靠国内海关对包裹进行消杀防护。目前,代购主要由国外直邮或国内保税仓发货,不过受疫情影响,从一些国家和地区直邮的时效不稳定,估计到货要3周以上的时间。

京东生鲜体验提升部负责人岳清华介绍,为了满足消费者对进口冷链食品“买得明白、买得放心”的要求,京东生鲜为消费者提供进口商品全程溯源服务平台,全环节冷链流转可查询、可追溯。消费者在京东平台购买进口冷链商品,可通过追溯码查询产品的来源国家或地区、生产日期、批次号、流通过程以及商品的消毒证明等全方位信息。

国家邮政局安全监督管理司1月16日发出通知,要求进一步提高思想认识,切实筑牢国际邮件快件疫情防控屏障,严防境外疫情通过寄递渠道输入。要综合评估进口邮件快件来源地疫情风险等级、上游经营主体资质、寄递物品属性等因素,按照精准防控、提级管控的相关要求,制定疫情高风险国家和地区进口邮件快件疫情防控处置方案,减少从境外疫情高风险国家和地区邮购、快递物品。

国际邮件如何安全消杀?

据北京市新型冠状病毒肺炎疫情防控工作新闻发布会通报,近期发现的1例本土确诊病例,自述近期曾收发过国际邮件。经采样和核酸检测,疾控人员发现邮件的部分包装外表面、内表面及文件内纸张标本显示阳性。此外,北京市公安局通报,某食品批发部经营人违反冷链产品疫情防控有关规定,擅自将自东南亚某国进口带鱼等海产品的进口标签更换为国产标识,以逃避进口冷链产品正常监管。

国际邮件如何安全消杀,关系到能否有效防范疫情输入,也关系到消费者能否放心“海淘”。

联邦快递中国区操作部董事总经理魏智德介绍,在消杀流程方面,从航班卸货开始至派送前的整个过程中,会按相关防控要求和技术标准对进口货物包装进行多次全覆盖消杀。同时,工作人员也会做好国际邮件处理场所和车辆的消毒和通风。

岳清华介绍,为确保进口生鲜商品的流通安全,京东生鲜针对进口冷链商品在符合当地监管标准的基础上查验待入库商品的报关单、检验检疫证明、核酸检测报告及消毒证明,确认无异常后才可允许入库。同时,对仓内定期进行全面消毒,并按照各地防疫部门要求周期性组织员工进行核酸检测,保障运营安全。另外,在京东物流的生鲜园区内,也同步执行严格消毒措施。



1月21日,在北京市顺义区天竺综合保税区快件中心,联邦快递工作人员准备给境外包裹贴上防疫提示。

新华社 图

“物传人”可能性如何应对?

北京市疾控中心副主任庞星火认为,新冠病毒可在低温下长时间存活,冬季经物传播的风险增大。既往我国多个省份也曾报道经冷链或非冷链物品传播的案例,近期我国多地也曾有境外邮件及其他物品阳性的报道。

北京地坛医院副院长陈效友表示,由于冬季温度普遍偏低,新冠病毒在低温环境下存活时间会显著延长,是有可能在物体表面、冷链环境中存活的,因此要坚持“人物同防、医患同防”。市民在拆快递时,如果认为有风险,特别是拆取进口冷链货物等风险相对较高的包裹,应戴好手套,用酒精或含氯的消毒液对包裹的外包装进行消毒,要坚持“消一层、撕一层”。

庞星火建议,若收到境外邮件或物品时,要减少直接接触和交流,尽可能实现无接触交接,如需当面签收,应与快递员保持1米以上距离。拆件时尽量在户外进行,外包装不要拿回家中,要按照生活垃圾分类处理。如需拿回家中,可用含氯消毒剂对内、外包装进行全面消毒。处理完邮件后及时摘下手套,更换口罩,认真进行手消毒或清洗双手,避免用不清洁的手触碰口、眼、鼻。

■据新华社



疫情连线

西安市高风险地区清零

记者从1月23日举行的陕西省新冠肺炎疫情防控工作新闻发布会上获悉,目前西安市共有2个中风险地区,高风险地区已全部清零。

自2021年12月9日以来,陕西省累计报告本土确诊病例2080例,其中西安市2053例、咸阳市13例、延安市13例、渭南市1例。已治愈出院1717例,在院363例,均为轻型或普通型。

自1月23日起,西安市雁塔区长延堡街道由高风险地区调整为低风险地区。目前,西安市共有高新区丈八街道、西咸新区沣东新城斗门街道2个中风险地区,高风险地区已全部清零。

■据新华社

北京新增9例本土病例

在1月23日举行的北京市新型冠状病毒肺炎疫情防控工作新闻发布会上,北京市疾病预防控制中心副主任庞星火通报,22日16时至23日16时北京市新增9例本土新冠肺炎病例,其中,确诊病例5例,无症状感染者4例。

庞星火表示,结合流行病学调查及病毒全基因组测序结果,北京市本轮疫情目前为两个较为明确的传播链条,分别为奥密克戎变异株关联疫情和德尔塔变异株关联疫情。1月15日以来,北京市累计报告本土新冠肺炎病例43例,其中,奥密克戎变异株关联疫情累计报告病例6例,均为确诊病例,均为轻型;德尔塔变异株关联疫情累计报告病例37例,确诊病例27例、无症状感染者10例。当前,奥密克戎变异株关联疫情总体平稳,新增病例均来自管控人员,社区传播风险有限。

北京市卫健委副主任李昂表示,截至23日12时,丰台区新村街道怡海花园恒丰园近14天累计报告2例本土确诊病例。经市疾控中心评估,即日起将其定为中风险地区。

■据新华社

春运

铁路逢包必检,逢液必查

三湘都市报1月23日讯 自春运以来,为保障出行安全,铁路部门严格安检,逢包必检、逢液必查、逢疑必问。

长沙南站共配备了24台安检仪,对进站旅客及行李物品“全覆盖式”进行安检查危,客流量上升时还将增设安检设备。

长沙车站严格执行逐人安检、行李件件过机,对可疑箱包及不能判明性质的物品进行手工检查,还通过现场盯控、指挥中心视频监控等措施,加大安检作业检查力度。

■湖南日报全媒体记者 黄利飞 通讯员 熊芳仙 谢敏