

坠江公交打捞出水 能否还原事件真相

10月28日10时许，重庆市万州区一辆22路公交车在行驶至长江二桥时，突然闯入对向车道，与一辆红色小轿车相撞后坠入江。事后，当地集中力量开展救援与打捞工作。

10月31日晚间，经过长达4天的救援和打捞，坠江公交被打捞出水。经过救援人员连夜搜捞，截至11月1日15时，共找到13名遇难者遗体，身份已全部确认，仍有2人失联。



新华社图

为何打捞作业耗时长？

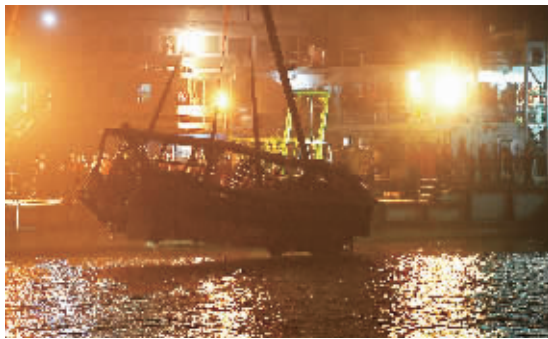
深水打捞难度不同于一般潜水

打捞面临着什么难度？重庆日报记者采访了负责打捞作业的交通运输部上海打捞局救捞工程船队队长周东荣。

周东荣介绍，公交车下落速度较快，外加水流影响及江水较深，寻找公交车的具体位置较困难，通过多波束扫测仪器和水下机器人探测到车辆位置后，发现水深73米左右（压力超过标准大气压的7.3倍）。

一般超过60米水深是空气潜水极限，需要使用专业氦氧潜水技术，而且潜水前需要根据实际水深配置潜水员呼吸用的氦气和氧气的比例，稍有不慎潜水员将有生命危险。

此外，由于氦氧潜水作业时间很短，潜水员每次作业时间在35分钟左右，并需要5到6个小时来进行水下减压和减压舱减压。



新华社图

正面视频再证清白

媒体：欠涉事女司机一个道歉

10月29日，重庆坠江公交车撞击瞬间的正面视频曝光。视频中，公交客车在行驶中突然越过中心实线撞击对向正常行驶的小轿车后，冲上路沿，撞断护栏，坠入江中。小轿车被撞击旋转180度。

正面视频还了“女司机”的清白。此前，多家媒体纷纷报道称，从万州应急办获悉，大巴车坠江前曾与小轿车发生碰撞，系轿车女司机驾车逆行导致。再加上网友对现场事故照片的误判，小轿车司机邝某娟曾一度被认为是该起事故的肇事者。

直到28日下午5时左右，@平安万州一纸通报让真相反转——公交车突然越过中心实线，小轿车正常行驶，没有逆行。

《人民日报》官微29日晚间评论称：视频曝光，尽管姗姗来迟，但终究还了涉事女司机一个公道：她不是害人者，而是受害者。当探讨舆论场中的变形乃至变异传播是如何形成的，更当深记：越是众声喧嚣，越需善于求证。

特大悬索桥防护宜八级 大桥防护栏为什么挡不住公交车？

重庆公交车坠江视频发布后，不少网友质疑万州长江二桥栏杆的防护性能。

一名不愿具名的桥梁设计工程师表示，2017年交通运输部发布的《公路交通安全设施设计规范》规定，选择护栏形式时，应该考虑护栏的防护性能和受撞击后护栏变形程度，所选取的护栏在强度上必须能有效吸收设计碰撞能量。其中还建议，特大悬索桥护栏防护等级宜采用八级。公开资料显示，万州长江二桥属于特大型子母塔悬索桥型。

上述工程师介绍，八级是最高标准的防护级别，“如果按照新标准，公交车应该不至于坠落江中”。但万州长江二桥始建于2001年，当时的设计不能满足现在的规范要求。

对此，同济大学桥梁工程系教授淡丹辉表示，新设计规范出台以后，地方有必要对桥梁的实际通行情况及意外发生的严重情况进行评估，对存在隐患或达不到要求的防护设置，进行加固、增补。

■本报综合

7个数字

回顾重庆公交坠江事件

22路

10月28日上午10时08分，重庆万州长江二桥一公交车坠入长江。重庆警方通报，经初步事故现场调查，系公交客车在行驶中突然越过中心实线，撞击对向正常行驶的小轿车后冲上路沿，撞断护栏，坠入江中。

15人

重庆警方消息，初步核实到失联人员15人（含公交车驾驶员1人）。

3张老年卡

公交公司从事故车辆上采集的数据显示，10月28日9时52分至9时59分这个时间段里，共有8名乘客上车刷卡，其中3张卡为老年卡，其余卡均为普通卡。

71米

应急管理部牵头的联合工作组消息，10月28日下午，国家水上应急救援重庆长航队等单位的专业打捞船采用多波束声呐，发现一长约11米、宽约3米物体。经过水下探测、定位，确定为坠江公交车，位于长江二桥上游约28米、水深约71米处。

35分钟

坠江公交车位于水下71米（压力是标准大气压的8.5倍）处，超过一般60米空气潜水极限，需要使用专业氦氧的气体配比，稍有不慎潜水员将有生命危险。

86小时

10月31日晚，经过4天时间的紧张搜救，重庆万州坠江公交车被整体打捞出水。从公交车坠江到打捞出水，整个救援持续了约86个小时。

13名遇难者遗体

截至11月1日15时，共找到13名遇难者遗体，身份已全部确认，仍有2人失联。

■据新京报