

# 汇仁肾宝每片成本不到两毛 药企毛利比房地产都高

关注三湘都市报  
微信看日报



近期，汇仁药业IPO申请获证监会反馈。根据汇仁药业的招股说明书（申报稿）测算，目前在市场上一盒零售322元的汇仁肾宝，其成本仅仅22.68元，零售价约是成本价14倍。

## A / 汇仁肾宝成本0.18元/片 零售价约是成本价14倍

证监会公布的最新一期IPO申请审核情况中，在上交所排队企业中，有主营补肾产品的医药企业：汇仁药业。按申银万国行业分类，目前在A股市场上有64家中药企业，但主打补肾产品的企业还没有先例。那么汇仁药业冲击A股的底气是什么呢？据汇仁药业发布的招股说明书显示，2015年度营业收入14.85亿元，而其中约85%的收入来自于汇仁肾宝片销售。

一粒小小的药品就带动企业运转，肾宝片的赚钱能力着实令人咋舌。据汇仁药业发布的招股说明书显

示，汇仁肾宝片在2016年上半年的平均单位成本仅0.18元/片，直供终端价为1.11元，经销价为1.9元。那么到了消费者手中呢？记者走访西安一些药店发现，汇仁肾宝片每盒装126片，市面上单盒零售价为322元，等于每片零售价2.56元，而以成本0.18元/片计算，其每盒的成本价仅为22.68元（未计算包装、物流、渠道、广告、零售、税费等费用），这样一算，零售价大约是成本价的14倍。

在2015年，汇仁肾宝片共卖出8.75亿片，当年销售额高达12.62亿元。

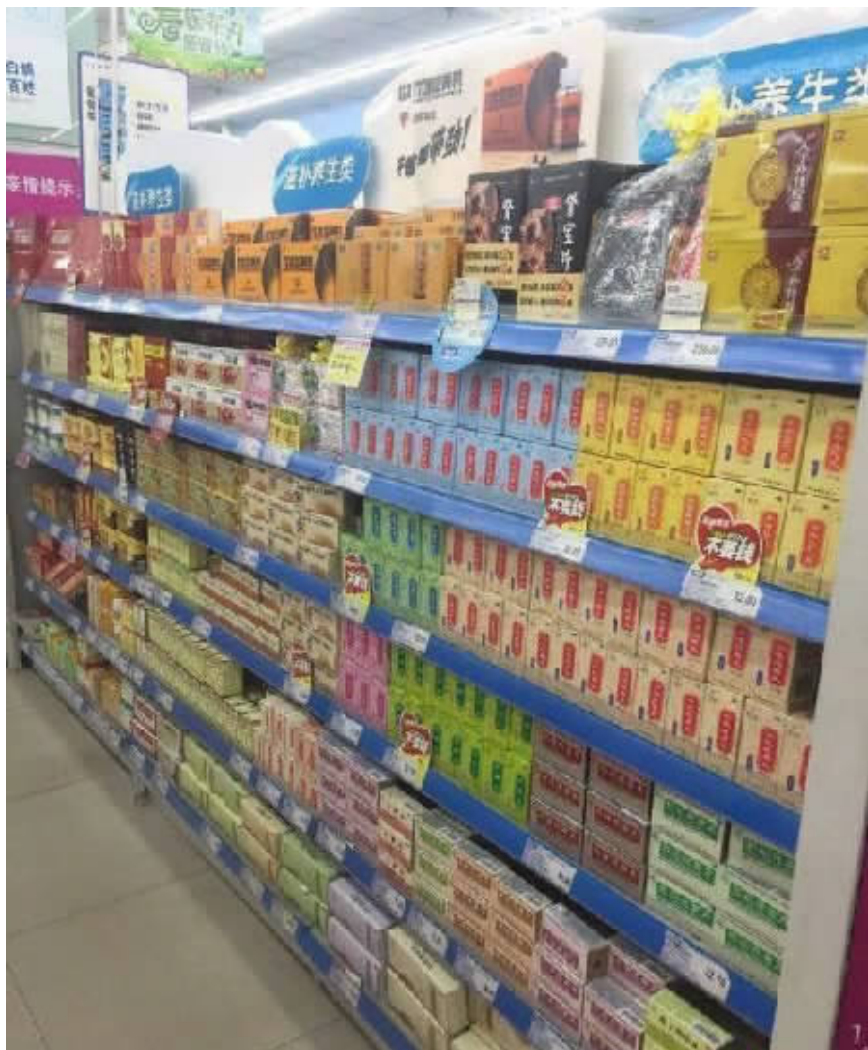
## B / 补肾市场需求可观 药企毛利比房地产都高

补肾壮阳历来获得极高关注，很多国人相信食补和药膳，而相关药品的销量，也因此居高不下。数据研究专业机构中康CMH的统计显示，2012至2015年我国补肾类药物市场规模由50.09亿元增至83.78亿元，年均复合增长率为18.7%。该机构预测，至2020年我国补肾类用药市场的规模将达约150亿元。

记者查询Wind资讯发现，截至一季度末的各重点行业毛利率中，生物制药行业平均毛利率为31.22%，仅次于饮料行业，甚至高于地产、银行等外界眼中的高利润行业。那么究竟中成药制造业算不算暴利行业呢？

从事药品分销多年的岑先生告诉记者，近年来中草药材的采购成本一直在提高，而不同药品所用药材种类和生产工艺不同，成本有高低之分。从生产到销售涉及宣传、渠道、物流、税费等多个环节的费用成本，不同企业的净利润差距会被拉大。

去年上半年取得7.59亿元营收的汇仁药业，净利润就只有7777.9万元。对此，汇仁药业表示，公司为了扩大销售规模，于2014年开始逐步增加广告费用投入，2014年度、2015年度公司广告与业务宣传费分别为3.79亿元和6.66亿元。也就是说，2015年14.85亿元的营业收入里，将近45%花在了广告宣传上。



## C /

### 市面上补肾品达数十种 售价相差上百倍

目前，市面上能买到的主打补肾功效的药品种类繁多，至少在数十种。在西安市永松路一家连锁药店，记者看到包括汇仁肾宝片在内，此类药品单独占据一个货架，单盒（瓶）售价从几元到几百元不等，价格差了几百倍。另有业内人士介绍，这还只是取得“准”字号药品，如果再算上“健”字号的保健品，补肾类产品更是只多不少。

每年创收10多亿元的汇仁肾宝片，毛利率也足以令同行佩服。从2013年至今，汇仁肾宝片的毛利率一直超过80%，最高是2015年度达到88.33%。

以肾宝片这样高的毛利率指标衡量，同行业上市公司也只能甘拜下风。比如：去年上半年，拥有六味地黄丸（也可以补肾虚）的九芝堂毛利率为59.45%，而汇仁药业则高达83.25%，其他如桂林三金、广誉远、东阿阿胶、启迪古汉等知名公司的同期毛利率平均67.46%。汇仁药业指出，公司主营业务毛利率高于同行业公司平均水平，因主要产品不同，其他可比上市公司侧重于补肾类之外的其他细分品类。

### 补肾药品别乱吃 药补应先辨证评估

汇仁肾宝片的产品说明书显示，其成分包括淫羊藿、葫芦巴、金樱子、熟地黄等多味中药材。其他价格不等的补肾药品中，壮腰健肾丸含有狗骨、黑老虎根、鸡血藤等等中药材；手参肾宝胶囊有手参、黄精、天冬、烈香杜鹃、冬虫夏草；六味地黄丸的配方是熟地黄、酒萸肉、牡丹皮、山药、茯苓、泽泻。

补肾药品的功效如何呢？“各类药品配方有差异，对症方向也不相同。”陕西省第二人民医院中医科主任王世杰介绍，肾虚是指肾脏精气阴阳不足。肾虚的种类分为很多，比较常见的是肾阴虚、肾阳虚，也有理论将肾气虚单列出，不同症状需要对症的治疗方法，如果补错了反而是帮倒忙。

他说，肾虚往往是慢疾，补肾也得靠慢工。虽然很多补肾药品是非处方药，但也不建议患者盲目进补。而是应先通过专业中医师辨证和评估自身情况：是否真的肾虚、是否需要通过药补来治疗、适合用哪种类型的补肾方法，系统理解肾虚是怎么回事，这样才能选择正确的补肾方法。

来源：华商报

链接

