

三湘银行获批，参股公司股价不给力

其他影子金融湘股边等边另辟蹊径

■记者 黄利飞
实习生 李泽西 谢子凌

8月1日晚，湘股三一重工、汉森制药公告称三湘银行获得银监会批准筹建。

打了许久的雷终于下雨，湖南首家民营银行的尘埃落定，引得业界围观。不过，从8月2日相关个股的表现来看，股市投资者似乎对其并不太感冒。

当日，三一重工报收5.31元，上涨0.95%；汉森制药报收17.05%，上涨1.07%。

相关股股价 不甚给力

首家民营银行终于获批筹建，自然是湖南的一大喜事。利好之下，有投资人士在当晚就摩拳擦掌称，要买进三一重工和汉森制药的股票。

只不过，市场风向难辨，结局难料，8月2日，这两家上市公司的股票并未出现股民所希望的“一往无前”态势：在沪深两市所有交易个股涨跌比例为2242:344，市场总体赚钱效应为86%的情况下，三一重工仅涨0.95%，汉森制药涨1.07%。

对于这些公司股价的淡定表现，专业人士分析认为，大盘疲软是一方面，而更重要的是，国内不缺银行，民营银行未来发展前景如何具有一定风险，投资者的投资热度自然不那么强烈。

上述专业人士还说，三一重工盘子稍大，汉森制药属于防御性行业，股性本身就不是特别活跃，两者成立银行得到批准，短期内不一定对公司有实质性利好。“A股市场大多数是散户，公司没有持续的亮点是吸引不来他们的资金，这些股票的股东中很多都是一些大型的基

金，一般进去锁定期可能三四年，所以走势比较稳定。”

影子金融湘股 不甘寂寞

友阿股份一直被市场视为“影子金融股”，目前拥有友阿小贷、友阿担保、长沙银行等金融股权，而且近年来，公司金融业务对公司净利润贡献较大。安信证券认为，友阿股份具备发展民营银行的金融业务基础。

友阿股份董秘陈学文告诉记者，公司的想法并不是要发起设立一家民营银行，而是把目前公司经营状况较好的友阿小贷，升级成为民营银行，几年前就把材料报到相关部门了，目前还没有回复。“没说行，也没说不行，所以我们也是在等待消息。”陈学文说。

同样还在等回复消息的还有现代投资、克明面业等公司。

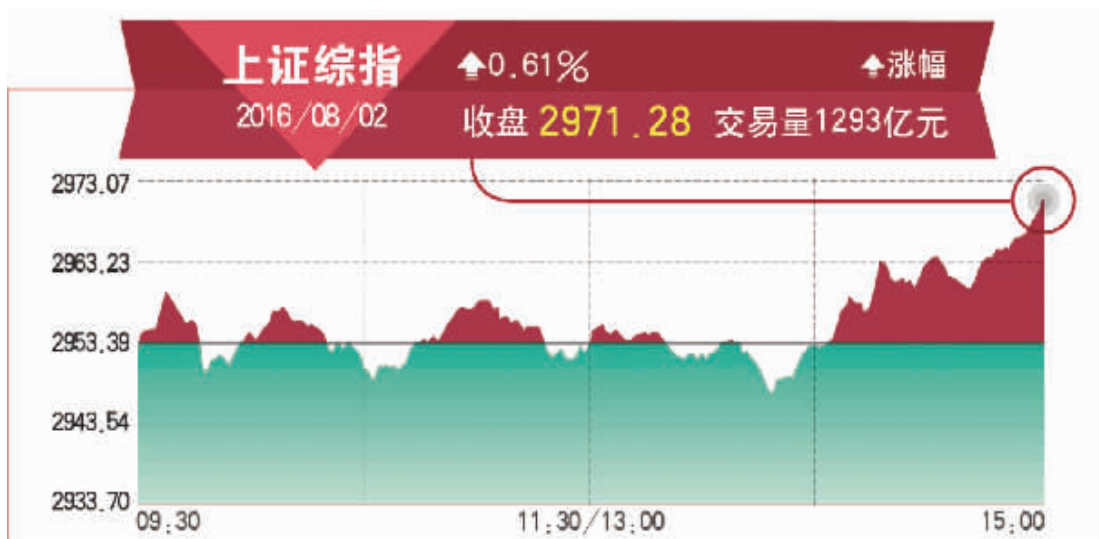
早在2013年时，现代投资就公告称，联合湖南上市公司唐人神、克明面业、科力远发起设立湖湘银行股份有限公司。

3年过去了，湖南首家民营银行已经落地，对于湖湘银行的审批进展，克明面业董秘和现代投资董秘在接受记者电话采访时都称目前还没有收到相关消息。

“省里民营银行的指标十分有限，要获批真的是蛮难，希望不大。”业内人士坦言。

或许正是因为“希望不大”，克明面业也经营起了自己的小贷公司，现代投资更是参与到农村信用社改革的大潮中去。

今年3月，现代投资公告拟花8亿余元，投资参股长沙、湘潭和澧县三地的农村商业银行，“有利于公司以公路为主体，再打造实业投资平台、金融平台与财富管理平台‘三翼’金融平台的构建，是上市公司新的利润增长点。”公司方面表示。



8月2日A股“翘尾”温和反弹，但利好之下，三一重工仅涨0.95%，汉森制药涨1.07%。

连线

江苏银行登陆A股 城商行上市闸门重启

8月2日，江苏银行在上海证券交易所正式挂牌，代码600919。时隔六年，A股银行板块再迎新成员。至此，我国正式登陆A股的银行从16家增至17家。江苏银行也是2007年以来上市的首家城商行。

中国社科院金融研究所银行研究室主任曾刚表示，江苏银行上市标志着我国商业银行A股上市窗口重新打开，预计今后银行业A股上市步伐将加快。

在江苏银行上市之前，只有南京银行、宁波银行、北京银行3家城商行登陆A股。此后9年里，再无城商行叩开A股大门。在此期间，多家城商行纷纷选择赴港上市，以缓解资本压力。

曾刚表示，不仅仅是城商行、农商行，12家全国性股份制银行中也有几家没有在A股上市。

不过，这种情况现在正在改变，地方银行A股上市步伐正在加快。继江苏银行之后，今年7月，贵阳银行与江阴农村商业银行首发申请被核准。这意味着，贵阳银行有望成为继江苏银行之后登陆A股市场。江阴农商行获准首发，则打破了多年来农商行无缘A股市场的局面。

除此之外，杭州银行、上海银行、江苏无锡农商行、江苏常熟农商行等多家城商行、农商行已经通过发审会，进入拟上市企业IPO排队行列。

■据新华社

湖南工行信用卡 消费额创新高

本报8月2日讯 记者今天从工行湖南省分行获悉，今年上半年，该行信用卡消费额再创新高，达到592亿元，较上年同期增长18.4%。

截至6月末，该行信用卡发卡量累计达239.3万张，信用卡贷款余额超过380亿元。该行在全省34870家商户铺设了逾4万台POS机，近日，还推出了覆盖线上线下和O2O支付全场景的二维码支付产品，提高了支付效率和便利程度。

■记者 蔡平 通讯员 肖钢

基金资讯

建信基金开启“领涨模式”

A股震荡，但其中不乏结构性机会。WIND数据显示，截止7月19日，申万有色金属、食品饮料行业指数上涨31.16%和26.48%，在全部28个一级行业中排名第1、2，另外，电子、家用电器板块涨幅超过15%。一

些在震荡行情下把握相关板块投资机会的基金净值迅速提升。WIND数据显示，截止7月19日，建信优选成长A、建信消费升级近6个月的收益率为20.06%、14.59%，均挤进同类偏股混合型基金前1/8。

泰达宏利应战量化时代

瞄准量化投资领域“蓝海”，各家基金公司不断推出新的量化投资基金来满足投资者的需求，量化投资随之成为公募基金角逐的必争之地，且有愈演愈烈之势。在量化领域也涌现出一批锐意开拓的基金公司，泰达宏利基金便是其中的佼佼者，其在量化基金产品线的布局、量化策略理论的研究应用、量化团队的建

设、量化产品创化及业绩的贡献上，均处于行业领先地位。今年以来，泰达宏利在量化产品创新上继续发力，记者了解到，泰达宏利即将在8月发行一只全新的量化产品——泰达宏利量化增强股票型证券投资基金，该基金将综合利用多种量化投资模型和收益增强策略，力争在控制风险的基础上超越中证500指数的收益率。

华商基金：债券持有价值凸显

8月1日起，普通开放式基金开始执行新规，杠杆率不得超过140%，而定期开放式基金在封闭期内最高拥有200%的可操作杠杆空间，相比开放式债券基金将更有优势。以正在发行的华商瑞鑫定期开放债券基金为例，该基金封闭期为1年，在保证资金适当流动性的同时，基金管理人可在封闭期内，最高拥有200%的可操作杠杆

空间。谈及下半年的债市走势，华商瑞鑫定期开放债券基金拟任基金经理张永志认为，接下来债券市场可能是一个相对的区域震荡行情。而一个区间波动的债券市场也是会带来稳定回报的市场，因为债券主要的投资收益的来源是持有期的债券利息，只要债券市场不出现大跌，债券持有期收益是稳定的，则具备“持有价值”。

嘉实大数据基金表现亮眼

据Wind数据显示，截至7月21日，嘉实腾讯自选股大数据基金今年以来的净值增长率为7.36%，在同类基金中表现亮眼。据了解，该基金是在腾讯自选股5000万用户数据的基础上，挖掘与市场传导路径短的

数据源、构建可行度高的投资逻辑，打造一揽子投资组合。基金经理刘斌表示，腾讯自选股庞大而真实的用户群体数据是产品能够成功的关键因素，因为只有大规模的数据才能真实反映市场内部的运行特征。

■黄文成

链接

诸多上市公司发起设立民营银行

三湘银行是第二批第三家获批筹建的民营银行，在此之前，是5月上旬获批的重庆富民银行、6月上旬获批的四川希望银行。

如今，首批五家民营银行已经开业，第二批获批银行已有三家，同时有多家民营银行在筹建。纵观之下，与三湘银行的发起人是湖南上市公司一样，多家地方民营银行的发起设立人都是当地上市公司。

7月26日，中天城投发布公告称，公司旗下子公司将与其他非关联方联合发起设立贵安银行，注册资本20亿元。如筹建成功，贵安银行将成为贵州省首家民营银行。

6月13日获批的四川希望银行，是红旗连锁与新希望集团、四川银米科技发起筹建。