

寻幽览胜“湘东明珠”

美丽攸县等你来

1 万人观看酒仙湖上走钢丝

2015年5月29日到31日，“全球走钢丝大赛”在攸县酒埠江举行，长约860米的钢丝横跨酒仙湖，离水面最高30米，来自世界各地的走钢丝高手吸引来上万游客齐聚酒仙湖景区，欣赏了一场“勇敢者的游戏”。

最终，7位选手中，有5位选手走完全程，瑞士人诺克勇夺第一，中国选手沙特尔第二，赛买提第三。赛后，参赛选手们纷纷称赞，酒仙湖很美，攸县很美，能来这里参加比赛，他们很高兴。“全球走钢丝大赛”不仅让人欣赏到惊心动魄的高水平比赛，更让人们将视线投向了美丽的酒仙湖。

酒仙湖所在的酒埠江旅游区位于攸县东部，罗霄山脉中段，东临江西萍乡、莲花，南通粤广，西屏衡岳，北达株洲、长沙。衡炎、岳汝高速，醴茶、衡茶吉铁路，106国道纵横境内，交通优势明显。

如果说平汝高速犹如一条炫目的丝带，那么攸县就如这条丝带上的一颗闪亮的珍珠。山美、水美、攸县境内旅游资源丰富，景观奇特多样。酒埠江旅游区集山湖、溶洞、地热资源于一体，有酒仙湖、白龙洞、太阳山、孟子山和天篷岩等5大景区，57个景点，其中特级景区旅游资源15个，国家3A级旅游景区白龙洞被评为潇湘百景，东冲红军兵工厂、宝宁寺被列为省重点文物保护单位，仙人桥为3A级景区，酒仙湖景区为4A级景区，先后获得国家地质公园、国家湿地公园、国家水利风景区和国家森林公园、省级风景名胜区等荣誉。

目前攸县全面打响了“旅游升温”战役，大力实施“美丽攸县三年行动计划”，深度开发酒仙湖景区，旅游产业实现健康快速发展，景区知名度和美誉度不断提升。

2 酒仙湖美丽山水等你来探秘

攸县地处湖南省东南部，罗霄山脉中麓，居两省四市交汇之所，素有“衡之径庭、潭之门户”之称，因攸水流贯全境而得名，总面积2648平方公里，80万人口，辖19个乡镇，被誉为“湘东明珠”。

在这座悠闲的“慢城”里，人们有足够的时间徜徉于酒埠江的迷人山水间，品尝最具特色的“豆腐全席”，观赏千百年传承的民俗盛宴……在距离长沙城1个多小时车程的攸县，人们定能找到这份久违的美好。

攸县正将酒仙湖景区打造成为“休闲度假、康体养生”的重要旅游目的地。市场定位，主要对接长株潭家庭游、自驾游，并逐步扩大客源市场，重点做到让中老年人“慢”下来、“静”下来，让青少年儿童“乐”起来、“玩”起来。

在攸县，酒埠江景区占县城近1/3面积的酒仙湖，是进入酒埠江核心景区的第一站。从码头登上双层游船，两岸山岛迤邐如龙，天水共成一色，似入画卷。一碧湖水清澈见底，其绿如蓝。

从酒仙湖向东行，就能到达鸾山镇仙境乐园。景点集游、玩、吃、住于一体，分动静两个区

域。水洞地下河漂流名闻遐迩，为湖南十佳漂流项目；景点美食宫依山而建，天趣自然；景点仙人居宾馆为典型湘东客家民居建筑，是五星级休闲农庄和全国乡村旅游理事单位。继续向东，就到达鸾山镇的白龙洞。

游湖累了，可弃舟登岸去农家小歇，除了清茶，还有机会品尝农家陈年珍藏的自酿正宗米酒。三杯过后，真是舒筋通骨，赛过神仙。

从酒仙湖向东行，就能到达鸾山镇的白龙洞，洞内宽大幽深，洞中有洞，楼上藏楼。洞中有国内称雄的“天下第一柱”，高达29米。更神奇的是这里有会唱歌的石头，洞中的石钟乳可以敲出多种音乐。

继续蜿蜒前行探秘寻幽，鬼斧神工的仙人桥横跨于眼前。桥下洞高60余米，桥面长约20米，两头窄中间宽，最窄处仅50厘米左右，最薄处仅2米。仙人桥下常年溪流不断。峡谷里的绝壁幢幢、瀑布飞溅。这条正在“发育”中的“活谷”，世上罕见。

中国地质科学院的专家在目睹这一地质奇观后，惊呼：地理教科书需要改写了！

3 英雄的土地上遍是红色遗踪

在上世纪20年代以后的大革命浪潮中，英雄的攸县人民在中国共产党的领导下，前赴后继，流血牺牲，书写了无数可歌可泣的篇章。

1927年10月，毛泽东同志率领工农革命力量建立了井冈山革命根据地。1930年春，中共湘赣省委派人到攸县帮助建立了苏维埃政权。1930年秋，攸县工农兵苏维埃政府在东冲村出水冲正式成立，在程家祠堂内创建了东冲兵工厂，着手建立地方武装。如今苏维埃东冲兵工厂已被评为省文物保护单位。

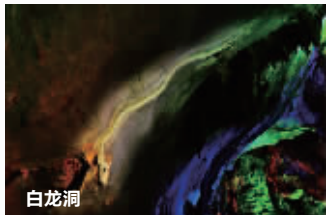
漫长的80年过去，硝烟散尽，这些珍贵的红色遗产，今天已成为一笔宝贵的财富。

为配合旅游开发，攸县利用红色旧址开发了以兵工厂为主要内容的红色景点，并恢复了兵工厂附近的红军独立师师部旧址、红军井、练兵场、战壕、红军烈士墓、烈士纪念碑等。据统计，攸县现在共保存有红军标语120余条，红色遗址12处。所有这些，构成了攸县红色旅游的主要内容。



仙境乐园

仙境乐园位于攸县鸾山镇皮佳村，是酒埠江旅游区和酒埠江国家地质公园的主要景点。景点集游、玩、吃、住于一体。仙人宫分水洞和旱洞两部分。水洞曲折幽深，惊险神秘，地下河漂流名闻遐迩，为湖南十佳漂流项目；景点“美食宫”依山而建，天趣自然，游客可一边品尝攸县东乡的珍稀佳肴，一边体味大自然近在咫尺的灵性，愿意的话还可自己去钓煮新鲜的三纹鱼。景点“仙人居”宾馆为典型湘东客家民居建筑，依山傍水，鸟语花香，是五星级休闲农庄和全国乡村旅游理事单位。目前正在申报吉尼斯世界纪录，努力打造天下第一洞！



白龙洞

白龙洞景点位于攸县鸾山镇漕联村，是酒埠江旅游区的主要景点，为湖南省“潇湘百景”之一。白龙洞因洞内岩溶景观“白龙马”而得名。洞内宽大幽深，洞中有洞，楼上藏楼，钟乳石千姿百态、三步一景、五步一阁，万千景象，令人叹为观止。白龙洞因“四绝”而闻名国内，“白龙马、古河床、古生物化石、石钟音乐”无不令人拍手叫绝。石钟乳可以敲出多种音乐，传颂着石头会唱歌的神奇。中国地质科学院岩溶洞穴研究所前所长朱学稳教授曾用“景赛黄龙洞，奇胜芦笛岩”的评价来赞誉白龙洞。

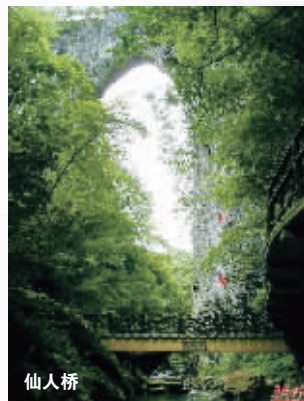


宝宁寺

宝宁寺座落在攸县国家水利风景区酒仙湖之滨。宝宁寺开创于唐天宝十年(公元751年)，为佛教曹洞宗祖庭，是湖南开创最早的佛教禅院之一。

宝宁寺有享誉中国佛教界的“三绝”和“三奇”。三绝：一是普同塔，二是祖师塔，三是《宝宁寺志》及王夫之作的《宝宁寺志叙》。三奇：一是千年沉水樟，二是四季青绿的观音芋，三是常汲不涸的千年古井。

原中国佛教文化研究所所长、中国宗教学会会长吴立民为宝宁寺亲笔题写了“北有少林、南有宝宁”的盛誉墨宝。



仙人桥

酒埠江旅游区集山湖、溶洞、地热资源于一体，已被认定为国家级地质公园。

酒埠江旅游区位于攸县东部，面积约830平方公里。景区景观奇特多样，有酒仙湖、百丈瀑、温泉等水体景观，古银杏树、红豆杉、方竹等森林景观，宝宁寺、洪秀全纪念馆、红军兵工厂等人文景观，已探明120多个大型溶洞，是南方地区最大的溶洞群，其中长达10公里的禹王洞地下河是我国已发现最长的地下河之一。



酒仙湖攸女仙境

“攸女仙境”景点位于酒仙湖畔双子坳半岛，与寒婆坳码头隔湖相望，是酒仙湖国家4A级景区的重要景点之一，是该景区的画龙点睛之笔，是体现攸县历史文化积淀的重要平台。该景点分为“四园一寨一塔”。“四园”即：民俗文化园、豆腐文化园、攸女园及怡醇园；“一寨”指攸女寨，包括攸女阁、松韵亭、隐轩居等景观；“一塔”指双子塔。

图文资料由攸县旅游局提供。

热烈
祝贺

三湘都市报

hansheng city express

好看 好用 好玩

创刊

20周年