



12月16日8时40分,从长沙南站始发的G6409次高铁列车,向西呼啸驶去,这是长沙开往怀化方向的第一趟高铁列车。6天前的12月10日,沪昆高铁杭长段也已投入运营,中国南北、东西方向最长的沪昆与京广高铁在长沙形成“金十字”。

除了高铁,2014年,湖南交通运输发展突飞猛进,包括高速公路、航空、水运在内的立体交通网络逐渐成型,千里之外一日往返,湖南与外界的距离不断缩减,百姓出行愈发便捷,湖南经济也迈上加速度。

■记者 潘海涛 通讯员 胡富君

构架水陆空立交, 湖南不再是平的

【关键词 联网】

面孔后的故事

高铁



9月16日,83岁的益阳老人萧波和84岁的妻子邬银青起了个大早,赶上长沙至南昌首趟高铁去看30多年未见的老同学。萧波老人告诉记者,30多年前,他和同学结伴去南昌等地玩了几天,“那时候坐绿皮火车,光路上就要9个多小时,现在坐高铁,一个半小时就能到,又快又舒服,真是不敢想象”。

随着京广高铁、沪昆高铁的相继开通,以及明年渝厦高铁即将建设,几个方向的高铁大动脉将会在长沙交会,长沙成为重要的高铁枢纽城市。长沙与北京、上海、广州形成一个5小时高铁生活圈。

新政连线

火车票订票退票新规

火车票预售期改革11月15日出台:12月1日至6日,铁路互联网售票、电话订票的预售期将由20天逐步延长至60天。客票预售期延长至60天后,对开车前15天以上退票的,不收取退票费。

随着沪昆高铁湖南段全线贯通,长沙成为中国南北和东西方向两条最长高铁的交会点,并由此一跃成为我国中部最重要的高铁黄金枢纽城市。目前湖南境内高铁里程超过1000公里,全省除常德、益阳、张家界、湘西土家族苗族自治州外,10个地级市均通高铁。

千里之外一日往返,高铁的到来不断扩大湖南市民的生活版图,广铁集团相关负责人介绍,沪昆高铁2015年底可通贵阳,2016年可全线通车,直达昆明。届时,长沙将构建1.5小时到武汉、南昌,2.5小时到广州,3小时到深圳、郑州,4小时到杭州、贵阳,4.5小时到上海、昆明,5小时到北京的高铁网络。

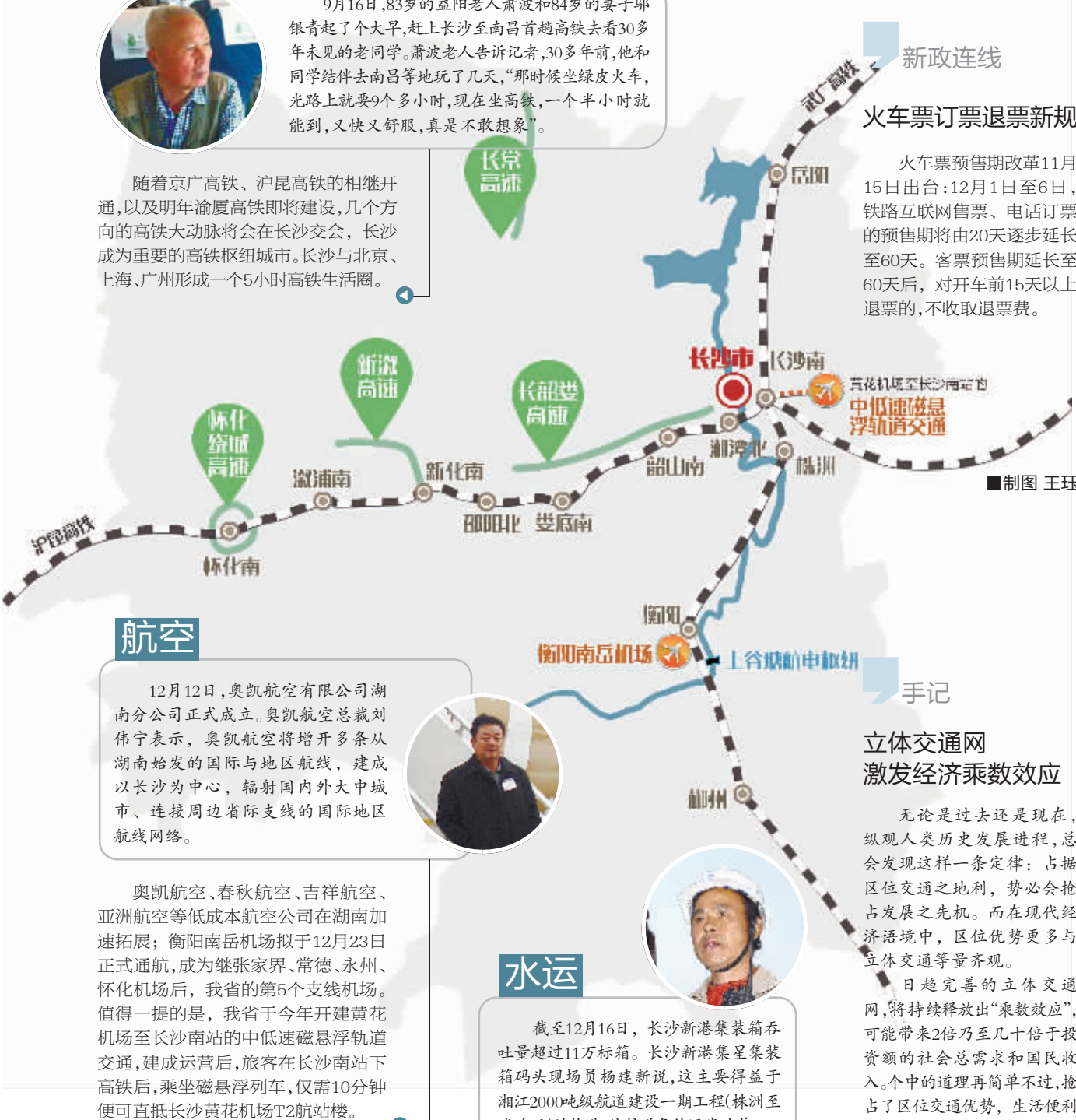
实际上形成网络的不仅是高铁,我省的高速公路、航空、水运也加速了网络化构架的进程。

目前,全省高速公路里程达5167公里,排名全国第四,出省通道21个。全省公路总里程达23.5万公里,实现了乡乡通公路和99.79%行政村通公路,以长沙为中心的全省高速公路网络,形成4小时高速圈。

越来越密集的航线和持续攀升的客流,让长沙成为雄踞中部的航空枢纽。截至11月底,长沙黄花国际机场累计完成旅客吞吐量1664.4万人次,同比增长12.5%,稳居中部第一,6月直飞法兰克福,12月底直飞洛杉矶,再加上支线航空的不断加密,湖南与外界近在咫尺。

此外,随着我省水运建设的加速发力,“通江达海,物流全球”的目标正逼近。上半年,全省主要港口集装箱吞吐量达17.1万标箱,比去年同期增长近三成。全省航道通航总里程达11968公里,港口数量达到63个。以洞庭湖为中心,“一纵五横十线”高等级航道网为骨架,长沙港、岳阳港为主枢纽的内河水运体系基本形成。

交通只有成网,才能形成最强的区位优势,事实上,今年以来,伴随湖南交通运输发展的突飞猛进,立体交通网络基本形成。湖南商学院教授、经济学家柳思维坦言,立体交通联网后,长三角、珠三角的资金、技术、人才和管理模式,将更加便利地汇聚于长沙,这对于正在加速转型升级的湖南而言,是极大的利好。



航空

12月12日,奥凯航空有限公司湖南分公司正式成立。奥凯航空总裁刘伟宁表示,奥凯航空将增开多条从湖南始发的国际与地区航线,建成以长沙为中心,辐射国内外大中城市、连接周边省际支线的国际地区航线网络。

奥凯航空、春秋航空、吉祥航空、亚洲航空等低成本航空公司在湖南加速拓展;衡阳南岳机场拟于12月23日正式通航,成为继张家界、常德、永州、怀化机场后,我省的第5个支线机场。值得一提的是,我省于今年开建黄花机场至长沙南站的中低速磁悬浮轨道交通,建成运营后,旅客在长沙南站下高铁后,乘坐磁悬浮列车,仅需10分钟便可直抵长沙黄花机场T2航站楼。



手记

立体交通网 激发经济乘数效应

无论是过去还是现在,纵观人类历史发展进程,总会发现这样一条定律:占据区位优势之地利,势必会抢占发展之先机。而在现代经济语境中,区位优势更多与立体交通等量齐观。

日趋完善的立体交通网,将持续释放出“乘数效应”,可能带来2倍乃至几十倍于投资额的社会总需求和国民收入。个中的道理再简单不过,抢占了区位优势,生活便利了,企业成本降低了,游客来了,商机自然也就到了。

除了便捷生活,吸引投资,立体交通的构建更大的意义在于,实现资源最大化的优化配置。

多年来,湖南始终无法摆脱“不东不西”,甚至被戏谑为“不是东西”的区位尴尬。但随着省内外包括高铁、高速、航空、水运在内的交通连点成片,无缝对接,就好比将孤立的零部件组装成一台完整的机器,不仅拆除了湖南省各城市间的无形藩篱,也将原本屈居内陆的湖南推向全国乃至全世界的资源配置版图之中,人流、物流、资金流、信息流等各类生产要素加速流动,取长补短,互通有无,财富聚集、跨越发展也便在情理之中了。

水运

截至12月16日,长沙新港集装箱吞吐量超过11万标箱。长沙新港集星集装箱码头现场员杨建新说,这主要得益于湘江2000吨级航道建设一期工程(株洲至城陵矶)的推进,使航道条件逐步改善。

12月16日,土谷塘航电枢纽船闸将正式开闸通航。通航后,湘江衡阳至株洲段的航道等级提升,可通行船只载重标准由200吨变为1000吨。湘江中游的“瓶颈”航道消除,从衡阳到岳阳的黄金水道将全线贯通。



ETC

经常跑高速的浏阳市花炮企业主吴乐今年给自己的车子装了一个ETC,他告诉记者,装上ETC后,过收费站基本免除了排队困扰,较之前方便不少,此外,吸引他办理ETC还在于,装上ETC后可享受高速公路通行费9.5折优惠,“一年下来省不少呢”。

截至9月25日,湖南省高速公路电子不停车收费(ETC)系统用户总数已突破100万,排名全国第三,到明年9月底,全国将基本实现ETC系统联网。这意味着,如果你有一张ETC卡,明年就可以畅行全国高速公路。

高速

益常高速大修期间,每天要收取大量通行IC卡,势必造成部分收费站卡箱紧缺的情况,省高管局员工朱城每周五主动收集各站满卡箱送往高管局中心进行调换,平均下来每个星期将要调换60多个卡箱,不在高速上班的朋友恐怕不知道一个装满500张通行IC卡的卡箱有多重,不过这个小伙子倒也乐观,自己调侃道,“这倒是一个好的锻炼身体方法!”

2014年,东常高速、长韶娄高速、新溆高速、怀化绕城高速将会建成通车,此外,益常高速也完成大修,全省高速公路里程达5167公里,排名全国第四,出省通道21个。

