

不超载会亏本, 违章有公司“了难”

业内自曝水泥罐车乱象: 长沙八成水泥罐车挂靠公司, 超载、闯禁、闯红灯肆无忌惮



调查
分析

5月6日凌晨, 一辆混凝土搅拌运输车(以下简称“水泥罐车”)和一辆私家车在长沙市万家丽路与福元东路交会处相撞, 两人殒命。

四个月前的1月9日, 长沙市开福区捞刀河大桥附近, 一辆水泥罐车撞到环卫工林学辉, 致其当场死亡。

令长沙人记忆深刻的是, 两年前的4月25日, 水泥罐车司机李成刚, 在万家丽北路连撞13车, 导致5死6伤, 造成了长沙史上最严重的交通事故, 至今想起仍让人不寒而栗。

水泥罐车频酿血案, 原因何在? 记者特地就此展开调查。

■记者 邹丽娜 汤霞玲 黄定都 实习生 李满

行业
自曝

“一个月闯禁16次不算多”

“闯禁?”当听到记者提及这个词时, 张瑾浩(化名)嘴角微扬, 笑了。

他告诉记者, 几乎对于所有的水泥罐车司机而言, “闯禁”只能算是小儿科。他甚至直言不讳地说, 自己闯禁的最高纪录是一个月16次, “但我不算多的, 我们公司有人一个月闯过28次。”

从最开始做水泥罐车司机给车主打工, 到现在自己购了车请别人开, 张瑾浩在这个圈子呆了五六年, 他自称是长沙混凝土行业的“老麻雀”了。5月8日下午, 在长沙市岳麓区的一间土菜馆里, 他和记者说起了水泥罐车行业的“门道”。

“城区主干道白天禁止水泥罐车通行, 但工地不能停工, 怎么办?”他说, 遇到这种情况, 司机们都会直接闯进禁区, 不管白天还是晚上。

此外, 记者调查发现, 水泥罐车除了闯禁, 还有闯红灯、逆行等多种乱象。对于长沙频发的水泥罐车事故, 张瑾浩表示, 最主要的原因还是超载, “长沙大多数水泥罐车都超载, 这是行业常态。”他介绍, 水泥罐车由于车体较大, 以50码速度行驶在路上, 车子在放空时的制动距离大约是20米, 在满载时则达40到50米, 如果超载则更难停下来, 特别危险。

“交了管理费, 公司就会有人‘了难’”

按现行交通规则, 闯禁一次扣三分, 水泥罐车司机为何胆敢疯狂违章?

张瑾浩一语道破: “我们每个月都交了管理费给公司, 公司会帮我们‘了难’。”

他介绍, 目前在长沙通行的混凝土运输行业潜规则是: 私人老板出资购买水泥罐车成为车主, 车主将车挂在混凝土公司并缴纳一定的管理费, 公司接活给车主干并支付运费。

公司除了要求车主每个月缴纳500到600元的管理费外, 还会将车主半年的运输费扣留作为押金, 但与之同时, 水泥罐车的闯禁、超载行为都由公司“了难”。“但公司不会帮我们打闯红灯和超速, 要是出了交通事故也不会负责。”张瑾浩说。

张瑾浩的说法在长沙天达(化名)混凝土公司得到证实, 该公司负责人向记者透露, 目前在长沙市场, 私人老板买车挂靠公司运营的占到了八成以上。一般每车每年缴纳一定的挂靠费和管理费给公司, “挂靠费带有加盟的性质, 管理费则主要是用于各种交通违章‘了难’, 数额从几百元到几千元不等, 由公司和车主协商敲定”。

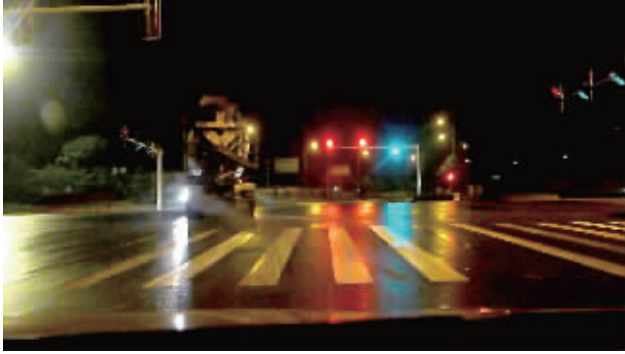
“有公司统一‘了难’, 司机才可放心做事。”该负责人透露, 即使在同一路口, 不同公司的水泥罐车待遇也不一样, 有些会被抓, 有些就不会被抓, “水泥罐车上都有公司名字, 会不会被抓就看公司的名字和实力。”

水泥罐车“三宗罪”

罪一: 超载。“不超载会亏本”几乎所有的车都会超载, 超载时难刹住车, 安全隐患很大。

罪二: 闯禁、闯红灯。为多拉几趟司机冒险闯红灯, 闯禁有公司“了难”, 司机则肆无忌惮。

罪三: 疲劳驾驶。24小时随时要出车拉货, 精神压力极大, 有的司机甚至有三天三夜不合眼的经历。



5月8日凌晨, 长沙市劳动西路与古曲北路交会口, 一辆水泥罐车径直闯红灯。(视频截图)

记者
直击

暗访搅拌站目击装车超载 司机: 谁会傻到只装7方

5月8日凌晨, 记者进入马栏山一家混凝土搅拌站, 四面的围墙将搅拌站围得严严实实, 轰隆隆的机器声从里面传来, 站里停了40余辆水泥罐车, 搅拌机正在不断滚动。正当记者清数装车的水泥斗数时, 一名五十多岁的保安打着手电筒走来, 将记者一行送到了门外, 两分钟后, 刚才装车的水泥罐车从记者身后呼啸而过。

5月9日上午, 记者几经辗转进入望城一家混凝土搅拌站。站里不时有水泥罐车出入。现场的工作人员告诉记者, 一般一斗料是3方。记者在现场看到, 十多分钟里, 三斗多的混凝土被灌到水泥罐车里, 按工作人员透露的容量计算至少超过了9方(约20.7吨)。

“谁会傻到只装7方?”在搅拌站内, 一名水泥罐车司机对记者说。

水泥罐车 为何“玩命超载”

张瑾浩介绍, 目前在长沙运行的水泥罐车有几种不同规格, 按照搅拌桶容量大小分为8方、10方、12方、15方等规格, 混凝土重量大约2.3吨/方。他举例说, 自己的水泥罐车容量是12方(约27.6吨), 许可证上核定载重量是5方(11.5吨), 而交警查处超载的标准是7方(16.1吨), 但实际上, 每一趟车都装了10立方(约23吨)以上的混凝土。“我最多就拉过12方的。”张瑾浩说。超载的背后其实是现实的经济利益权衡。

【算账】 司机不超载, 每天都会亏

目前, 长沙混凝土运费是按方来计算的, 不同距离实行浮动计价, 一般7公里范围内, 施工方给混凝土公司的价格是340元/方左右, 混凝土公司在扣除原材料费用后, 给车主的运费是24元/方, 车主则给司机28元/趟。

张瑾浩计算, 他一般每天有五趟左右的业务量, 在7公里范围内, 如果每趟拉7方, 那每天的总收入是840元。这其中扣除油费500元(每趟约100元), 司机工资140元, 加上司机基本工资(约40元/天)、保险费用(大约50元/天)、维修费(按1万元/年计算, 约30元/天)、折旧费(购车价大约40万元, 最多运行十年左右, 至少约110元/天)。“每趟只拉7方, 车主每天要亏30元。”张瑾浩介绍, 与此同时, 如果10方/趟, 那每天大约可赚330元。

【分析】 运费多年不涨, 超载成“出路”

“我们一般都是按车的设计容量来装的, 10方的车子经常装11方, 超载一两方是常有的事。”张瑾浩的说法, 天达公司负责人表示属实。张则直言不讳地告诉记者, 公司之所以愿给车主在超载、闯禁两块打包“了难”, 根本原因是“如果不这么做, 司机都不超载, 那车主就没钱赚, 公司的业务也搞不下去。”

张瑾浩和天达公司负责人均透露, 这八九年, 长沙的混凝土价格上涨了150元/方左右, 但司机的运输费仅上涨了2元/方左右, 超载成了各方寻求利益空间的突破口。

【隐患】 24小时随时会出车, 压力大

此外, 张瑾浩介绍, 造成事故也有司机抢时间闯红灯的原因所在。“同样出发的车, 早到工地就可早卸货, 一些司机就会闯红灯抢时间多跑几趟。”张瑾浩介绍, 还有就是水泥罐车司机一般都是两班倒24小时上班, 工地随时需要混凝土就随时出车拉货, 精神压力极大, 我自己就有过三天三夜不合眼的经历, “2011年那起事故, 据说就是司机受了委屈故意撞车泄愤。”