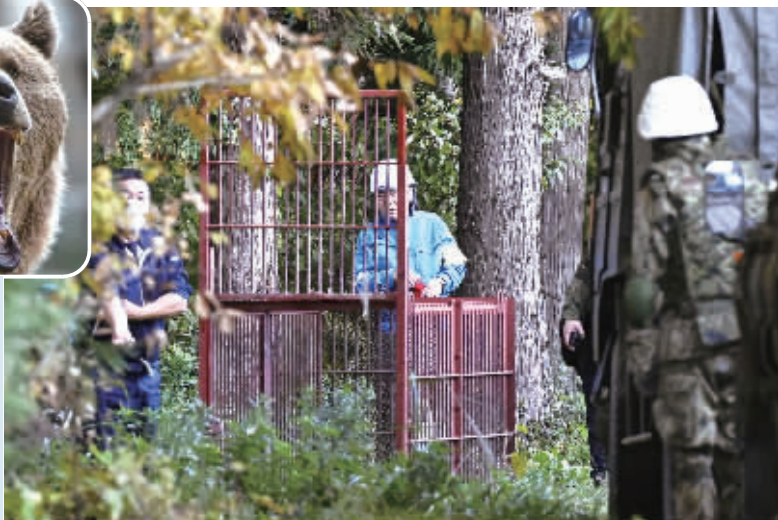


# “熊出没”频发，重创日本红叶观赏季

## 一天五人遭熊袭，赴日度假者大幅下降 我使馆提醒旅日公民注意安全



扫码看视频



这是近日在日本秋田县的日本自卫队设置的用于捕熊的陷阱和当地政府发布的安全警示。新华社 图

今年日本熊袭击人事件频发，仅11月9日上午就有生活在3个县的共5人遭熊袭击。受“熊害”影响，本应是旅游旺季的红叶观赏季不少商家经营惨淡。

### 现状：日本熊袭人事件高发

日本广播协会援引日本东北部秋田县警方的话报道，一名78岁老妇在该县五城目町遭熊袭击。她大声呼救时，一名50岁的女性上前帮忙，也遭到袭击。两人随后被送往秋田市一家医院接受治疗，目前意识清楚，可以讲话。

同一天，在秋田县美乡町，一名83岁老人在家门口遭熊袭击，面部及身体多处受伤。他随后也被送往医院，暂无生命危险。

美乡町官员说，这头熊于9日午间被持有狩猎许可证的秋田县工作人员用麻醉枪击中后捕获，随后被杀死。

在与秋田县相邻的青森县，三户町一名50多岁的拉面店员工在店外被熊袭击，前额受伤，在医院接受治疗 after 自行回家。当前，相关地区已加强巡逻。

在日本中部的新潟县，一名60多岁男子遭到自家住所外灌木丛中突然出现的熊袭击。这头身长约1米的熊试图将该男子扑倒，抓伤了他的腰部。

今年4月至9月，日本各地共报告熊出没事件超过2万起，为近5年来最多。遭熊袭击致死者已达10余人，受伤者过百，也创下有相关记录以来新高。日本政府指出，与往年相比，今年7月以来熊袭击事件更多发生在人类生活圈内，超过七成出现在市区或居民区附近。

在日本，熊通常在秋季出没于人类居住区。近年来，由于人口减少且居住分散，加上弃耕土地增加，森林与人类居住区之间界线逐渐模糊，同时野外树生坚果产量减少，使得熊更频繁地出没于人类居住区觅食。

### 影响：赴日度假预订量大幅下滑

日本共同社说，一旦发现熊的踪迹，相关区域公众出行往往受限，当地政府也会发布警告，这导致不少人更改旅行计划，令温泉度假村预订量大幅下滑，影响当地经济。

秋田县是“熊害”重灾区，秋田市知名红叶观赏地千秋公园多次有熊出没，导致当地政府10月底不得不关闭公园。随着两头熊被捕获，公园于11月4日重开，没想到才过几个小时，附近又现熊踪，公园不得不再次关门谢客。

岩手县北上市今年10月中旬发生露天温泉员工打扫温泉时遭熊袭击死亡的悲剧。附近另一家温泉酒店的工作人员说，自那之后，酒店住宿预订率下降两成，只泡温泉不住宿的客人数量有时只有往年同期平均水平的三分之一，“这样的客流量在旺季对我们冲击很大”。一些温泉酒店干脆关闭露天温泉。

现年30岁的东京居民青木惠里（音译）说，她原打算11月初去岩手县来一趟温泉旅行，现在已彻底放弃这个计划。“熊在居民区出现这件事太可怕了，我想等熊冬眠之后再”。

对外国游客而言，取消早就定下的行程并不现实。在宫城县最富盛名的红叶观赏地鸣子峡，仍有不少外国游客在观赏秋色。当地政府竖起由4种语言书写的提示牌，提示游客小心熊，同时增派巡逻人员。

### 我使馆提醒赴日旅游注意安全

鉴于近期日本多地相继发生熊伤人事件，中国驻日本大使馆11月6日发布安全提醒，呼吁旅日中国公民提高警惕，确保人身安全。

中国驻日本大使馆提醒旅日中国公民：出行前应通过地方政府官网、社交媒体或游客中心网站查询野生动物出没信息，避免前往相关区域；避免独自野外登山、徒步，远离林区、山地等人员活动稀少地区，尽量结伴或乘坐车辆出行，并随身携带防熊喷雾、驱熊铃等防护用品；如发现熊活动痕迹应立即折返，如意外遭遇熊，应保持冷静、正面缓慢后退，避免尖叫或奔跑；如遇紧急情况，需及时报警，并联系中国驻日本使领馆或外交部全球领事保护与服务应急热线寻求帮助。

### 罗马尼亚“熊出没”治与不治都有问题

在罗马尼亚境内的喀尔巴阡山区，生活着一群古老的“居民”——棕熊，这里是俄罗斯之外欧洲最大的棕熊栖息地。然而，随着人与熊的“生活圈”重叠度越来越高，近年熊袭人事件屡屡发生。如何治理“熊害”，同时保证人与熊和谐共存，是让这个东欧“熊之国”颇为困扰的话题。

随着人类活动范围扩张，熊的栖息地不断受到挤压，加之气候变化导致熊类食物来源减少，迫使熊类改变觅食习性，冒险进入人类聚居区寻找食物，导致熊袭人事件日渐频繁。熊袭人事件已造成罗马尼亚26人死亡、274人重伤。

世界自然基金会罗马尼亚分会野生动物项目协调员克里斯蒂安·雷穆斯·帕普强调：“当你破坏熊类的栖息地或对其栖息地造成干扰，比如开着全地形车或是进行其他形式的旅游，实际上都在迫使这些熊离开原本的领地，去其他地方寻找食物与安宁。而这样结果往往是它们与人类在某一时刻不可避免地发生互动。”

“自然熊保护区”创始人洛皮什倡导更加科学和人性化的处理方式。“对于误入果园的熊，我们应首先尝试通过植入微芯片进行标记和追踪，而非直接猎杀。只在必要时，才考虑将其转移到保护区，以确保它们远离人类活动区域。‘逢熊即杀’的做法亟需改变。”

■综合央视新闻、新华社

# 家有喜事

结婚周年纪念



时光荏苒，杨艺瑄女士与唐俊夫先生喜结连理一载，恰逢结婚周年纪念，谨以白头之约，书向鸿笺，祈愿一生一世，琴瑟和谐。特此登报，以作留念。

刊登热线 | 0731-84329988