

换房子还可以再申请公积金贷款吗

湖南省直资金管理中心:符合条件可再贷



扫码看视频

7月13日,记者从湖南省直住房资金管理中心获悉,该中心近日对《关于贯彻落实住房公积金调整政策的实施细则》进行答疑。其中明确,曾用公积金贷过款,换房还能再申请贷款。职工及配偶现名下无房或已有一套住房、没有未结清的住房公积金贷款,购买自住房可申请公积金贷款。

■文/图/视频
三湘都市报全媒体记者 卜岚 通讯员 罗炜婷



7月13日,在长沙一营销中心,市民正在咨询购房问题。

离异后的房产认定,以现有房产和分配房产为准

在长沙工作刚满8个月,之前在北京缴过两年公积金,现账户已转入长沙,可以申请公积金贷款买房吗?面对市民咨询,湖南省直住房资金管理中心介绍,根据《实施细则》,湖南已将“近12个月连续正常缴存”的规定调整为“近6个月连续正常缴存”,因此异地缴存也可以申请贷款买房。

据介绍,职工(不含灵活就业人员)申请住房公积金贷款时,其住房公积金在异地住房公积金管理中心连续正常缴存,且无间断在本中心缴存1个月以上,异地住房公积金账户余额转移到账后,两地缴存时间可以合并计算。

同时,根据最新政策,即使曾用公积金贷过款,换房仍能再申请。根据最新规定,“职工及其配偶均无2次以上公积金贷款记录”的要求已被取消。职工及配偶现名下无房或已有一套住房、没有未结清的住房公积金贷款,购买自住房可申请公积金贷款。

离婚后买房,前配偶的房产还影响个人的公积金贷款吗?“《实施细则》取消了‘职工离婚后2年内申请公积金贷款的,婚内房产还在原夫妻双方或一方名下的,不论是否分配给借款申请人,均计入职工家庭住房套数’的规定。职工离异后的房产认定,以职工现有的房产和离婚协议书或法院判决书分配的房产为准。”湖南省直住房资金管理中心表示。

“可提可贷”,余额不低于6个月的月还款本息

根据规定,生育二孩、三孩的职工家庭在长沙市行政区域内购买首套或第二套自住房,且为新建商品房的,最高贷款额度在之前最高贷款额度基础上分别提高20%、30%。这也意味着目前买新建商品房最高贷款额度为80万元,二孩家庭为96万元,三孩家庭为104万元。

想“提公积金凑首付”又担心影响贷款,怎么办?湖南省直住房资金管理中心介绍,自2025年5月28日起,购买自住房的,可以申请购房提取,同时可以申请公积金贷款。职工家庭适用“可提可贷”政策办理住房公积金贷款后申请购房提取的,夫妻先提取一方应确保其住房公积金个人账户余额不低于其住房公积金贷款6个月的月还款本息,不足部分再留存配偶在本中心的账户余额。

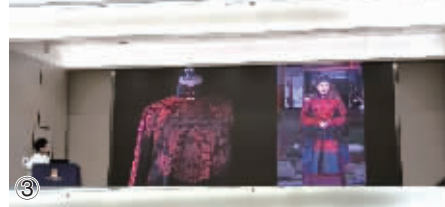
在租房方面,职工家庭在长沙市行政区域无自有产权住房,职工连续足额缴存公积金满3个月的,可每月申请提取1次,提取金额不超过上次提取日至本次提取日的实际汇缴额,且不超过近12个月的实际汇缴额。



- ①湖南博物院展出《封神》原版戏服。
- ②付费剧服展览引发争议。
- ③南京博物院方思哲老师正在讲解剧组服饰采用技术。



这组戏服不巧赶上... 付费... 118元不等... 2362



粉丝跨城追“衣”,博物馆戏服展成新热点 戏服展背后是粉丝经济与非遗传承的“双向奔赴”



扫码看视频

三湘都市报7月13日讯 7月12日,湖南博物院“对视——湖湘文化于叶锦添新东方美学的时空重构”特展内,来自武汉的游客于栗正用手机

拍摄《封神》中于适所穿的战甲戏服:“这件盔甲有40斤,我能直观地感知到当年他拍摄封神所付出的努力。”

近年来,《封神》《莲花楼》《山河令》《贵女》等热播剧剧组戏服在各地博物馆特展中展出,吸引了不少人打卡、合影,甚至有明星粉丝、剧粉跨城追“衣”。

博物馆展出热播剧戏服
吸引粉丝打卡

7月13日,记者发现有不少于适的粉丝在社交平台上分享自己前往湖南博物院打卡《封神》剧组戏服的照片,其中多条发帖点赞破万,还有人在评论区约同担前往。从武汉来长沙游玩的于栗就发布了一条剧中于适所穿盔甲图组,获得上千人点赞。

于栗告诉记者,在抖音平台上刷到相关视频自己又刚好在长沙,得知湖南博物院展出《封神》的服饰便直接预约前往,“即使不在长沙也会专门过来一趟。”于栗表示,看特展的人很多,现场除了演员粉丝,也不乏剧粉。

除了湖南博物院,南京博物院、上海及北京多个展厅曾多次展出大热剧组戏服。不少网友在社交平台晒出参观《甄嬛传》剧组北京特展、南京博物院“锦绣江南”特展《莲花楼》《贵女》原版戏服的视频,单条点赞近10万,话题讨论度2500万。《长月烬明》剧组原版戏服也曾在北京圆明园遗址公园长春仙馆展出。

可看性有限?为何粉丝愿跨城追“衣”

记者搜索发现,部分展览因收取门票费引发争议。《甄嬛传》文化传承体验特展在北京798展出时就曾收到不少投诉,有参观者表示自己购买了双人早鸟票168元,而特展只陈列了剧组服装、道具和剧本,价格不低但互动较少,没什么体验感。也有网友发帖表示:“对视特展现场布局和策展思维很奇怪,可看性仅《封神》粉丝可见。”

对此,多次追随于适线下相关活动的于栗表示,她对姬发这个角色的喜爱程度颇高,“花费60元,仅看这一件盔甲都觉得值”。在她的发帖下,不少非湖南IP的影迷也表示想来观展,而此前北京电影博物馆的“封神服化道展览”她也专门跨城前往。

长期展出剧组原版戏服的上海奇小贝·爱奇艺官方周边店店长表示,店铺剧服的展览确实吸引了非常多人打卡,也会购买店铺内的剧服。参观者以粉丝为主,很多会专门跨城来看,这种模式拉近了粉丝与角色IP的情感联结。

记者采访发现,博物馆展出的不少剧组戏服都与非遗宣传相结合。欢娱影视文化博物馆官方在采访中表示,除了满足粉丝情感需求,博物馆戏服展览更以创新形式拉近观众与历史的距离,让非遗技艺焕发新生。例如,其展出的《延禧攻略》中的云肩就运用了京绣与珠绣工艺;《骊歌行》的服装则融入扎染等非遗元素。

《贵女》等多个大热剧组的服装设计师方思哲在南京博物院进行纹饰讲座时表示,在明星效应的基础上,有很多年轻人会钻研非遗技艺,为还原一个丝绦也会专门逛博物馆,粉丝了解戏服背后故事的同时也会了解印花、贴绣、刺绣、花丝镶嵌、篆刻等技艺。

■文/视频 全媒体见习记者 熊韵婧
通讯员 喻洋洋