

湖南地处中国中南部、长江中游南部,地形地貌多样,属亚热带地区,气候温暖湿润,生物资源丰富多样,是全国乃至世界珍贵的生物基因库之一。

据2022至2023年度全省县域生物多样性资源调查数据统计,全省共记录鸟类523种,占全国鸟类种数的35%。其中,国家一级保护野生动物23种、国家二级保护野生动物90种、湖南省地方重点保护动物129种、中国特有种19种。全省鸟类中有候鸟393种,占全省鸟类种数的75%,占全国候鸟种数的49%。

在这庞大的“鸟族”里,哪个是“省鸟”?哪些是新记录?哪些最常见?又有哪些较为特殊?类似“鸟”知识,你又了解多少?

■三湘都市报全媒体记者 李成辉

湖南鸟心 新家底

湖南庞大“鸟族”,看你认识多少

全省记录鸟类523种 红嘴相思鸟是“省鸟”,白鹭为最常见候鸟

02 大盘点

湖南省鸟:红嘴相思鸟

红嘴相思鸟,又名红嘴玉、相思鸟、红嘴绿观音,属雀形目,画眉亚科。红嘴相思鸟有明显的红嘴,上体橄榄绿,眼周有黄色块斑,下体橙黄,尾近黑而略分叉。除拥有艳丽的色彩和美丽的身形外,该鸟还有一副好嗓子,叫声响亮、悦耳、欢快。

2007年,湖南启动省鸟评选,在首轮网络投票中,红嘴相思鸟均以高票稳居榜首。网友评价:“此鸟最相思”。红嘴相思鸟能当选“省鸟”,主要是该鸟并非候鸟,无论是湘北平原,还是湘西、湘南山区,只要有林子的地方,就有红嘴相思鸟的身影,堪称“大众身边的鸟”。

“国宝鸭”:中华秋沙鸭

根据最新监测,中华秋沙鸭在我省分布点增至39处,种群数量达400余只,为中华秋沙鸭越冬种群数量最多的省份之一。它是第三纪冰川期后残存下来的物种,在地球上已经生存1000多万年,成为如活化石般子遗动物。

省生物多样性保护中心专家介绍,中华秋沙鸭对栖息环境特别是水质要求十分苛刻,要求有山有水、有滩有急流、有树林,不能有人为干扰,一旦水域被污染,它们就会立即离开。这样的生活习性导致中华秋沙鸭种群数量极其稀少,也使它们被视为典型的生态指示物种。

“鸟中大熊猫”:青头潜鸭

说到稀有,还有一种“鸭”不得不提,那就是青头潜鸭。青头潜鸭全球现存1000只左右,是“比大熊猫还稀少”的物种,2012年被世界自然保护联盟评定为极危物种。

沅江市蒸钵湖地处益阳南洞庭湖省级自然保护区与南县舵杆洲国家湿地公园之间,湖中遍布芦苇,是我省目前青头潜鸭分布最多的越冬地,近年来的最高纪录为60只。

值得一提的是,2023年6月8日,工作人员在南县水域的舵杆洲,惊喜地拍摄到2只青头潜鸭带着6只小鸭在水中嬉戏,这是在南洞庭湖自然保护区第一次拍摄到青头潜鸭繁殖的清晰影像。此次发现,创下目前已知的中国青头潜鸭繁殖纬度最南的纪录。



红嘴相思鸟。
周健夫 摄



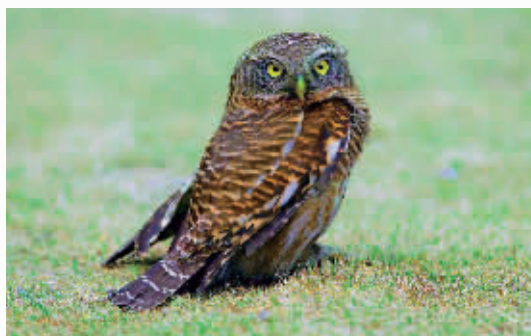
青头潜鸭。李剑志 摄



家麻雀。李剑志 摄



白鹭。栗远和 摄



斑头鸫鹛。省林业局 供图

湖南鸟类新记录:家麻雀

随着生态环境的改善,加之爱鸟护鸟意识的提高,我省鸟类记录不断增加,不时有鸟类新成员“加入群聊”。前不久,湖南省野生动植物保护协会副秘书长李剑志在益阳市大通湖区开展水鸟调查。在大通湖西南围堤边,他看到5只小鸟在堤坡荒地觅食,便拿出相机拍了几张。后经湖南师范大学教授邓学建确认,这种小鸟是家麻雀,属湖南省鸟类新记录。

李剑志介绍,“家麻雀一般分布在新疆跟西藏那边,它头顶是灰色的,我们这边麻雀头顶是栗红色的,不仔细指出来你看不出。”

家麻雀主要栖息在人类集居的地方,筑巢地点广泛,属杂食性鸟类,主要以植物性食物和昆虫为食,地方性常见于中国极西部及东北的城镇及村庄,贫瘠地区沙漠绿洲及边缘地带。

最常见候鸟:白鹭

说到最常见,白鹭应该是其一。在湖南广泛分布的白鹭虽然是过客,但它们每年有一半的时间在这里停留。它们清明时节到来,秋分节气离开,冥冥中跟长江中游地区的稻作时令吻合。

眼下湖南的水田随处可见它们的身影。白鹭们很智慧,它们栖息地和取食地划分得泾渭分明,择不远不近的宁静山林栖息,守着一片不大不小的水田取食,既可解决温饱问题,又谨慎小心地避免被伤害。

“超大家族”:小白额雁

东洞庭湖是小白额雁在全球最大的越冬地,曾一次性记录到约2.5万只小白额雁栖息,每年约有全球60%至70%的小白额雁在此越冬。

有研究表明,小白额雁的“主食”是苔草,但最偏爱的食物是江南荸荠、看麦娘、狗牙根等。苔草滩涂在长江中下游湿地广泛分布,但看麦娘、狗牙根及江南荸荠等在东洞庭较为集中,这也许是小白额雁选择东洞庭湖的主要原因。

最具“反差”:斑头鸫鹛

斑头鸫鹛是国家二级重点保护野生动物。它有着圆溜溜的大眼睛,呆萌模样显得十分可爱,转动起脖子来就像在跳舞。它们鸣声嘹亮,晨昏时发出快速的颤音,还能发出一种类似犬叫的双哨音,音量增高且速度加快,在宁静的夜晚,可传到数里外。

属于鸮[xi ā o]形目、鸮[ch ī]科、鸫鹛属,鸫鹛属为猫头鹰中体型最小的一类,俗称“小猫头鹰”,体长仅22至26厘米,比体长30至33厘米的家鸽还要小一大圈。虽然在体型上不占优势,但斑头鸫鹛是纯粹的猛禽、“肉食主义者”,昆虫、小鸟和小型哺乳动物都是它的猎物。

