

误诊
100例⁽⁸¹⁾

突发心前区疼痛 气胸误诊为心肌梗塞

【典型病例】童先生62岁，5年前确诊患有冠心病，一直坚持按时服药，但仍时有心前区不适。半个月前童先生在家中提水桶时，突发心前区疼痛，伴冷汗、呼吸困难，不能平卧，家人忙把他送到当地医院，心电图示“ST段下移”，医生结合患者症状及既往史诊断为“急性心肌梗塞”，给予吸氧、舌下含服速效救心丸后，病情无好转，将童先生转往另一家医院。

入院时，童先生血压为80/60毫米汞柱，查得血常规、心肌酶、肝肾功能均正常，胸廓无畸形，左侧饱满，且呼吸音消失，右肺呼吸音清晰，未闻及干湿罗音；心电图显示为“窦性心律”，医生认为这些都不支持心肌梗塞的诊断，立刻为童先生安排了胸部X线检查，结果提示“左肺95%被压缩，纵隔向右移位”。原来，童先生在提水桶时因用力不当引发了“左肺自发性气胸”。医生立刻为其行左侧胸腔闭式引流术、吸氧、抗感染等对症治疗。3天后，童先生胸痛、呼吸困难缓解，复查胸片“左肺已完全恢复”。

【为什么会误诊】胸膜腔是由脏层胸膜和壁层胸膜所形成的一个密闭腔隙，正常情况下呈负压。脏层胸膜-肺泡发生破裂，胸膜腔通过呼吸道与大气相通，空气进入胸膜腔后，压力增大，使肺部受压，即为“自发性气胸”。多数自发性气胸无明显诱因，也可于持重物、屏气、剧烈活动后诱发。由于其症状无明显特异性，故易与其他心肺急症混淆。

本案例中患者误诊的原因主要有以下两点。首先，患者是在活动时突发心前区疼痛、气促，且既往有冠心病史，医生很容易凭惯性思维想到病人心绞痛或心肌梗塞的诊断。第二，医生临床经验不足、查体不仔细。初诊医生仅凭“ST段下移”和“心前区疼痛、气促”等症状就诊断为“心肌梗塞”过于草率，如果在查体时能及时发现患者左侧肺部饱满，以及左侧呼吸音减弱或消失，做个胸片就能很快明确诊断。

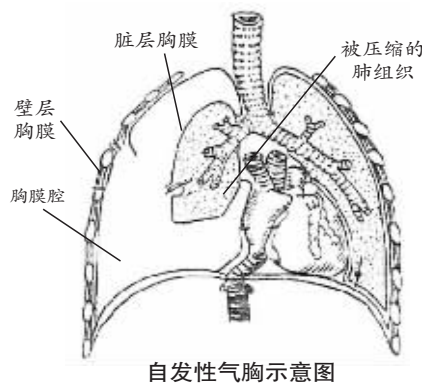
【诊断依据】一旦发生自发性气胸，患者通常是以突感一侧胸痛、呼吸困难、刺激性咳嗽为主要表现。呼吸困难的严重程度与发作的过程、肺被压缩的程度和原有的肺功能状态有关；而胸痛多为尖锐性刺痛和刀割痛，

疼痛部位不固定，可局限在胸部，亦可向肩、背、上腹部放射，轻度气胸时，胸痛可能是唯一症状。此外，患者还可出现“患侧胸部略饱满，呼吸音减弱或消失”等重要体征。

除上述症状和体征外，胸片是目前诊断气胸最可靠的方法，可显示肺萎陷程度、有无胸膜粘连、纵隔移位及胸腔积液等。

自发性气胸积气量少于胸腔容积的20%时，可不抽气，一般在2周内可自行吸收；如大量气胸须进行胸腔穿刺，或行闭式胸腔引流术，以减轻积气对肺和纵隔的压迫，同时用抗生素预防感染。

兰州军区临潼疗养院附属医院
张恒涛 秦瀛



自发性气胸示意图

长期卧床者 易引发多种病

长时间卧床患者容易引发多种疾病，医护人员和家人在护理过程中应尤为注意。

褥疮 褥疮是长期卧床者最易发生的并发症之一，最根本的预防办法就是定时翻身，帮患者勤擦洗、勤换衣，还应在臀部或经常受压的部位用红花油按摩，有条件的可以买一个带气泵的气垫床，可有效减少压迫。

坠积性肺炎 卧床患者呼吸道分泌物不易排出，易导致坠积性肺炎，此时，应鼓励患者多做深呼吸，咳嗽时改仰卧位为侧卧，以促排痰。

骨质疏松症 长期卧床而又不晒太阳者，全身骨质脱钙，可发生废用性骨质疏松症、骨软化症等，因此，患者应该多在床上做主动和被动运动，在家人的帮助下常到室外晒太阳。

尿路感染 骨质疏松者往往血钙偏高，加上不能活动，最易发生尿路结石，继而诱发尿路感染，而多喝水、勤翻身、深呼吸等都有利于防止这类并发症的发生。

下肢静脉曲张 长期卧床者下肢静脉血回流缓慢，易形成血栓，静脉

堵塞后可引起肢体肿胀、疼痛；血栓脱落沿血液循环到重要脏器，还可造成重要脏器栓塞，严重者可危及生命。所以，卧床者应经常活动下肢，促进静脉血液回流，防止下肢血栓形成。

废用性肌萎缩 肌肉如果长期得不到锻炼，1个月之内即能发生废用性肌萎缩，老年人修复能力差，一旦发生肌萎缩，恢复起来极其困难，因此，这类情况要以预防为主。

湘潭市第五人民医院主管护师
蒋霏霏

湘潭市第五人民医院
xiangtan city of the fifth people's hospital
门诊预约电话:0731-52875017
老年科咨询热线:0731-52875097
网址:http://www.xtswwy.com/
地址:湘潭市北二环路10号

张医生信箱

电动牙刷到底好不好?

张医生:

最近，一位朋友从国外带来一个电动牙刷送给我，可我每次使用的时候，牙龈都会出血。请问，这是我的牙龈有问题，还是这种电动牙刷根本不如传统牙刷好?

湖南读者 胡先生

胡先生:

用传统牙刷刷牙，如果要完整清洁牙齿，一般不能少于3分钟，但是很少有人能刷够时间。因此，相对于传统牙刷而言，电动牙刷的刷牙效率和清洁效率更高，电动牙刷每分钟振动次数在几千次，甚至上万次，能刷到牙齿的每个面，可很好地清除牙菌斑，对大部分的人来说还是适合的，尤其是一些卧床的老人，或没有自理能力的人。

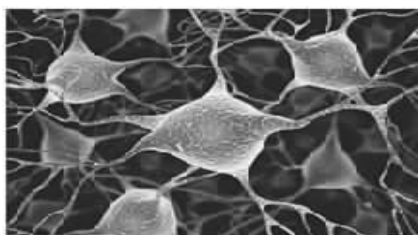
但是，由于电动牙刷在使用的过程中，对牙龈的刺激较大，牙龈出血是一个比较普遍的问题，如果仅有少量出血，关系不大，坚持一段时间，待口腔卫生状况改善后就不会出血了。但对于患有严重的牙龈炎和牙周炎的患者，以及7岁以下的儿童，最好不要使用电动牙刷，以免引起牙龈出血。

张医生

如果您有任何疑问或有要咨询的问题，请联系本版责任编辑。
邮箱:57042518@qq.com
电话:0731-84326251

拯救睡眠 提高记忆力

来电免费领取3盒补脑降脂佳品



研究表明，当大脑里的黄金营养物质(DHA)缺失，会引发大脑发育不良，导致脑神经细胞死亡，引发诸多症状：记忆力减退、智力低下、睡眠不好，学习功能障碍，同时伴视力减退、躁狂，严重时出现暴力和自杀等症状。

北京时间中老年脑病研究指导中心“拯救睡眠，提高记忆力”公益活动日前正式启动，此次活动的赞助商北京时间生物科技有限公司，向全国脑血管病患者免费发放总价值500万的补脑产品——时间晶体牌藻油DHA。

活动期间，每位申领者可拨打电话免费领取3盒共计价值1740元的补脑产品，每人最多领取3盒。先到先得，发完即止。

免费领取热线电话(全国):

400-685-2288

以下均为阿尔茨海默症的前症

1. 记忆障碍，几个小时甚至数分钟前发生的事情都无法回忆；“丢三落四”、“说完就忘”，反复提问想通的问题或反复述说相同的事情。
2. 语言障碍，说话时找不到合适的词语，由于找词困难而用过多的解释来表达，终成唠唠叨叨。
3. 视觉空间技能障碍，不能准确地判断物品的位置，有时可能在熟悉的环境中迷路。
4. 书写困难，如写信不能写清含义，特别是一些文化修养较好的老人。

5. 计算障碍，购物时不会算账或算错帐。
6. 判断力差，出现判断力差，概况能力丧失，注意力分散等。
7. 精神障碍，表现为患者以自我为中心，狂躁，幻觉妄想，抑郁，性格改变，谵妄等，情绪不易控制。
8. 性格改变，在生活中突然极为敏感多疑或非常恐惧，或变的越来越暴躁、固执。
9. 行为改变，有时会出现幼稚笨拙，常进行无效劳动，无目的劳动。

如您有以上述一项或几项情况发生，说明您的大脑正在发生病变，请尽早使用补脑产品。

(京药)卫食证字(2008)第110000-JS0015